



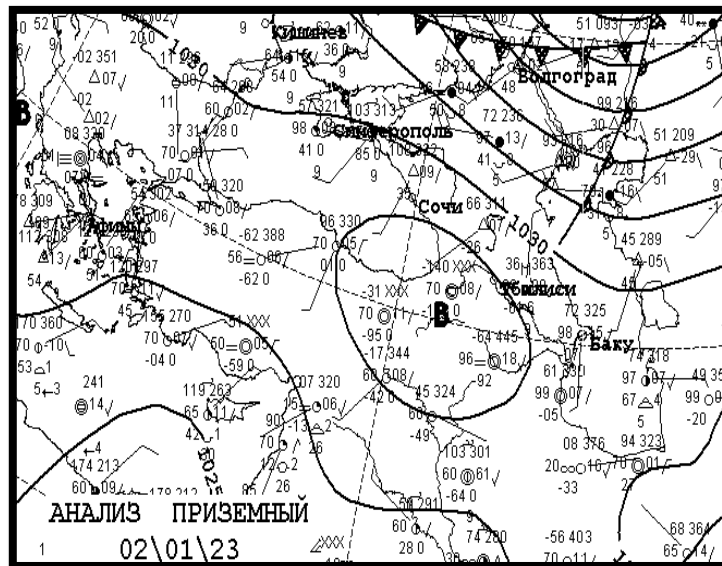
ՕԴԵՐԵՎՈՒԹԱԲԱՆԱԿԱՆ ՊԱՅՄԱՆՆԵՐԸ ՀՀ-ՈՒՄ 2023 ԹՎԱԿԱՆԻՆ



«ՀԻՂՐՈՕԴԵՐԵՎՈՒԹԱԲԱՆՈՒԹՅԱՆ
ԵՎ ՄՈՆԻԹՈՐԻՆԳԻ ԿԵՆՏՐՈՆ» ՊՈԱԿ

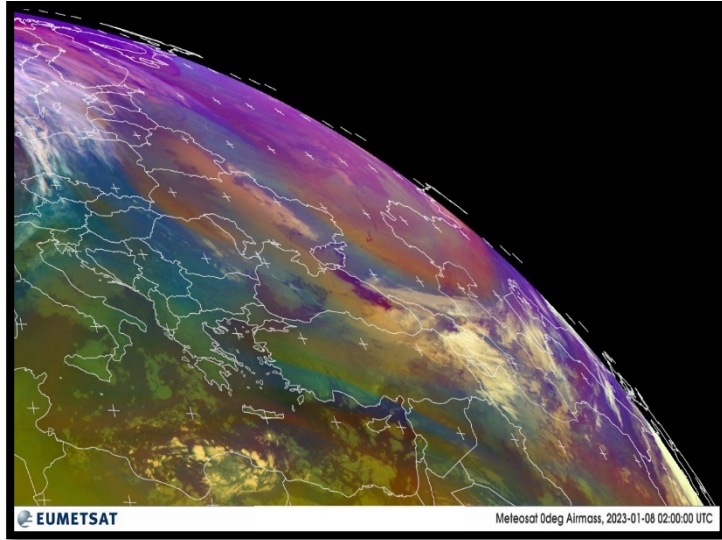
ՄԹՆՈԼՈՐՏԻ ՇՐՋԱՆԱՌՈՒԹՅՈՒՆԸ ՀՈՒՆՎԱՐԻՆ

Հանրապետության տարածքում հունվարի 1-6-ին, 15-27-ին, դիտվել է առանց տեղումների եղանակ: Հունվարի 7-9-ին առանձին շրջաններում, 10-14-ին՝ Լոռիում, Տավուշում, Սյունիքում, 28-ի ցերեկը, 29-31-ին շրջանների զգալի մասում դիտվել են տեղումներ: Հունվարի 1-6-ին հանրապետության տարածքի եղանակի վրա ազդեցություն է ունեցել Ազրիյան անտիցիկլոնը, որը ոչ միայն մեր տարածաշրջանի, այլև ամբողջ մերձարևադարձային կլիմայական լայնությունների վրա առաջացրել է բարձր ճնշման դաշտ և կայուն եղանակ: Միննույն ժամանակ Հայկական լեռնաշխարհում ձևավորվել է Լոկալ անտիցիկլոն, որը հատկապես ակտիվ էր հունվարի 1-2-ին, 6-7-ին (նկ. 1):



Նկ. 1. Լոկալ անտիցիկլոնը երկրամերձ սինոպտիկական քարտեզի վրա

Հունվարի 7-9-ին Սկանդինավյան անտիցիկլոնի կատարի առաջնային մասում ձևավորված ցուրտ մթնոլորտային ճակատի ներխուժման հետևանքով առանձին վայրերում դիտվել են թույլ տեղումներ, հիմնականում ձյան տեսքով (նկ. 2):



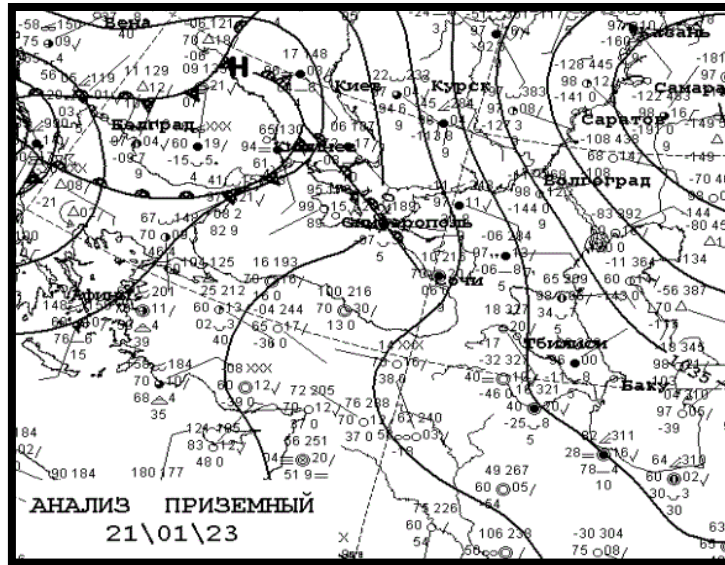
Նկ. 2. Յուրպ ճակարի համապատասխան գույրին արբանյակային լուսանկարի վրա

Հունվարի 11-14-ին հանրապետության տարածքի եղանակի վրա ազդեցություն է ունեցել Սկանդինավյան անտիցիկլոնի կատարը, որը ներթափանցել է արևելքից և հիմնական ազդեցությունը թողել է Լոռիի, Տավուշի, Սյունիքի վրա: Դիտվել են թույլ տեղումներ, առանձին վայրերում մառախուղ (նկ. 3):



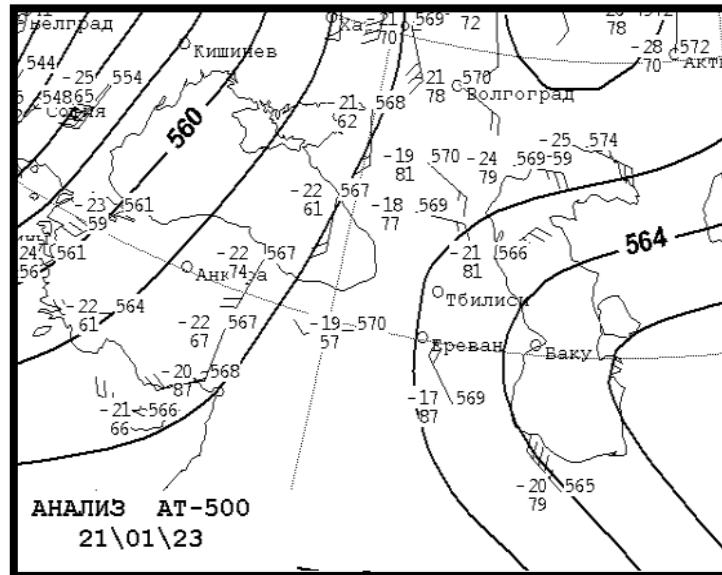
Նկ. 3. Սկանդինավյան անտիցիկլոնը երկրամերձ սինոպտիկական քարտեզի վրա

Հունվարի 15-ից 27-ին դիտվել է եղանակի կայունացում, երբ մեր տարածաշրջանը գտնվել է Արևմտյան Սիբիրի տարածքից պարբերաբար ներթափանցող անտիցիկլոնի կատարների ազդեցության գոտում:



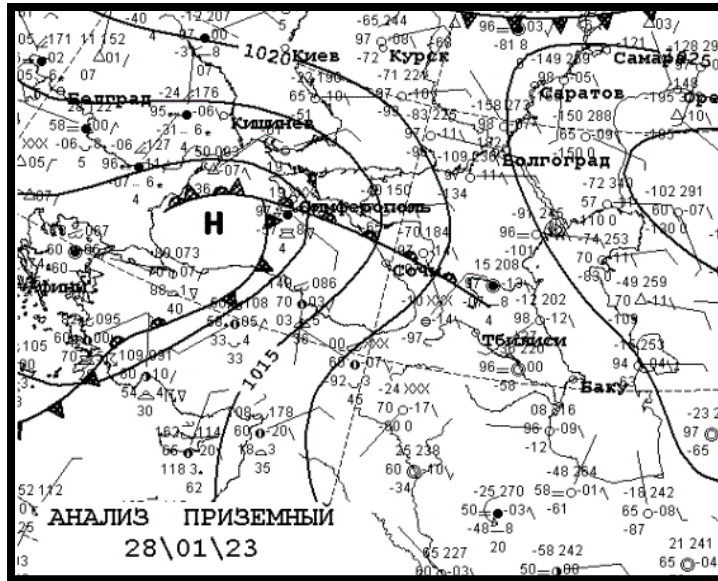
Նկ. 4. Արևմտյան Սիբիրից ներթափանցող անտիցիկլոնը երկրամերձ սինոպտիկական քարտեզի վրա

ՔՏ 500 մբ մակերևույթի քարտեզի վրա հստակ երևում է բարձր կատարը, որը ոչ միայն հանրապետության, այլև ողջ տարածաշրջանի վրա ապահովել է կայուն, առանց տեղումների և չոր եղանակ (նկ. 5):



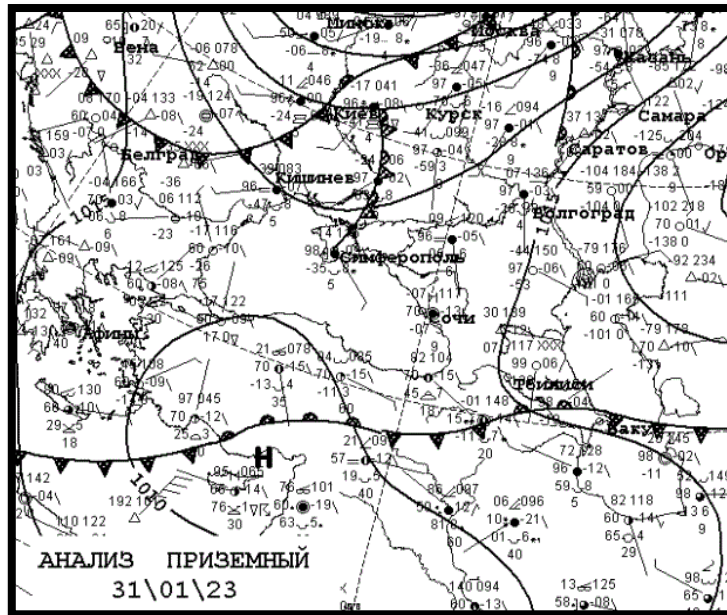
Նկ. 5. Բարձր կատարը ՔՏ500մբ թերմոբարիկական քարտեզի վրա

Հունվարի 28-ի ցերեկը, 29-31-ին շրջանների զգալի մասում դիտվել է ձյուն: Հունվարի 28-29-ին հանրապետության տարածքը գտնվել է Արևմտյան ցիկլոնի ազդեցության գոտում, որով պայմանավորված հանրապետության շրջանների զգալի մասում (բացառությամբ Լոռիի, Տավուշի, Սյունիքի) դիտվել է ձյուն, առանձին վայրերում՝ մառախուղ:



Նկ. 6. Արևմտյան ցիկլոնի դիրքը երկրամերձ սինոպտիկական քարտեզի վրա

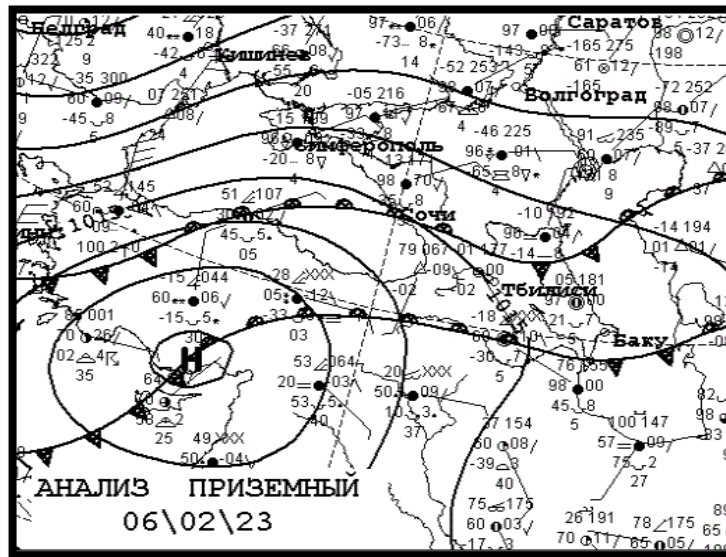
Հունվարի 30-31-ին հանրապետության տարածք ներթափանցել է Կիպրոսի շրջանների վրա ձևավորված ցիկլոնը, որի ազդեցության արդյունքում շրջանների զգալի մասում դիտվել է ձյուն և մառախուղ (նկ. 7):



Նկ. 7. Կիպրոսյան ցիկլոնը երկրամերձ սինոպտիկական քարտեզի վրա

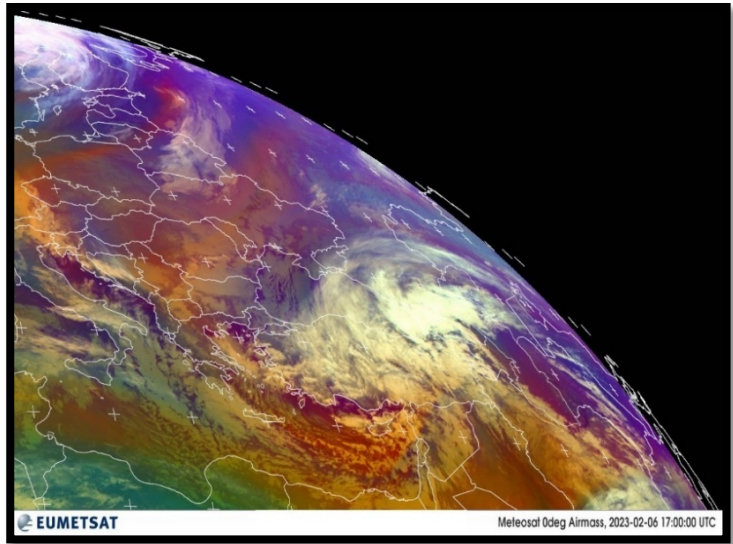
ՄԹՆՈԼՈՐՏԻ ՇՐՋԱՆԱՌՈՒԹՅՈՒՆԸ ՓԵՏՐՎԱՐԻՆ

Հանրապետության տարածքում փետրվարի 1-ից 10-ին ժամանակ առ ժամանակ շրջանների զգալի մասում, 11-12-ին, 21-ին և 23-ին առանձին շրջաններում դիտվել են տեղումներ, հիմնականում ձյան տեսքով: Փետրվարի 13-14-ին, 17-19-ին, 22-ին, 25-28-ին դիտվել է առանց տեղումների եղանակ: Հանրապետության տարածքը փետրվարի 1-10-ին գտնվել է հարավ-արևմուտքից ներթափանցող Միջերկրական ծովի վրա ձևավորված ցիկլոնային դաշտերի ազդեցության գոտում: Հատկապես առատ տեղումներով աչքի են ընկել փետրվարի 1-3-ը, 5-8-ը, երբ Կիպրոսյան ցիկլոնի ներթափանցմամբ պայմանավորված դիտվել են առատ ձյան տեղումներ ողջ հանրապետության տարածքում (նկ. 8):



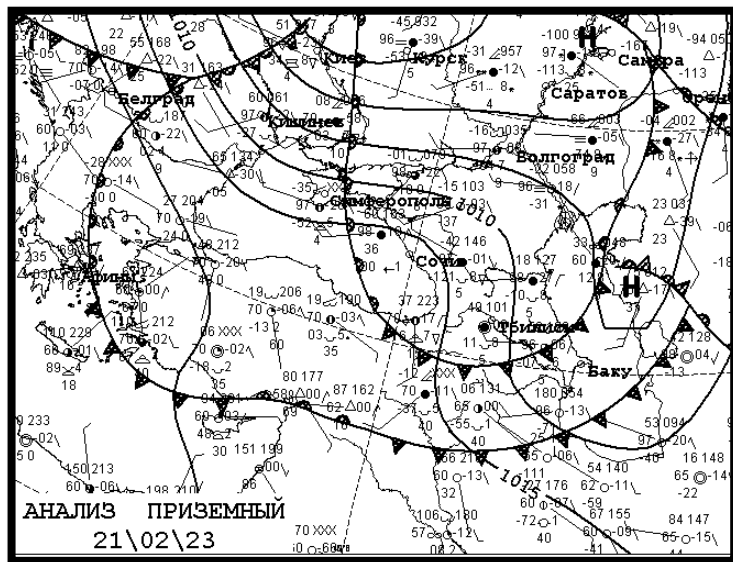
Նկ. 8. Կիպրոսյան ցիկլոնը երկրամերձ սինոպտիկական քարտեզի վրա

Արբանյակային լուսանկարի վրա հստակ երևում է այդ ցիկլոնի հետ կապված ամպամածության ծածկը, որտեղ հատկապես լավ արտահայտված է տաք մթնոլորտային ճակատը:



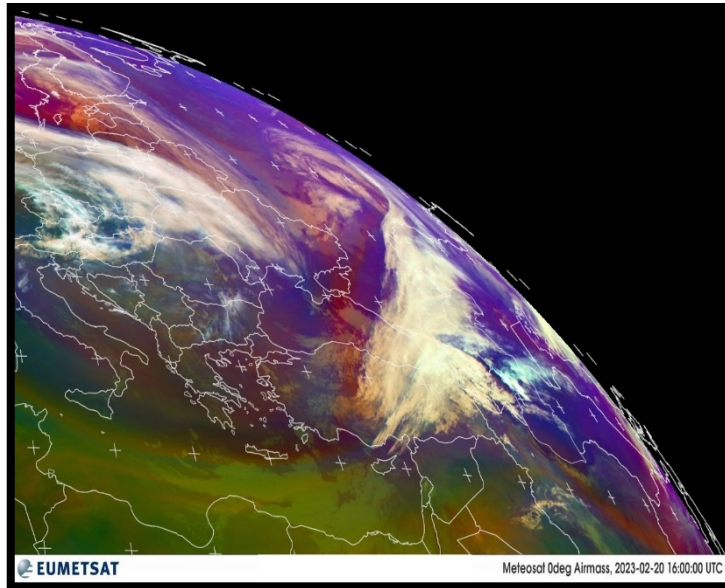
Նկ. 9. Ցիկլոնի հետ կապված ամպամածությունն արբանյակային լուսանկարի վրա

Փետրվարի 20-ին ՌԵՏ-ի վրա պտտվող հզոր ցիկլոնի հարավային ծայրամասերում, և արևմուտքից Ազրիյան անտիցիկլոնի կատարի առաջնային մասում ձևավորված կոնվերգենսիոն գոտում առաջացել է ցուրտ մթնոլորտային ճակատ: Փետրվարի 21-ին հանրապետության տարածքը գտնվել է այդ ճակատի անցման գոտում, որով պայմանավորված դիտվել են տեղումներ, լեռնային և նախալեռնային շրջաններում՝ ձյան տեսքով (նկ. 10):



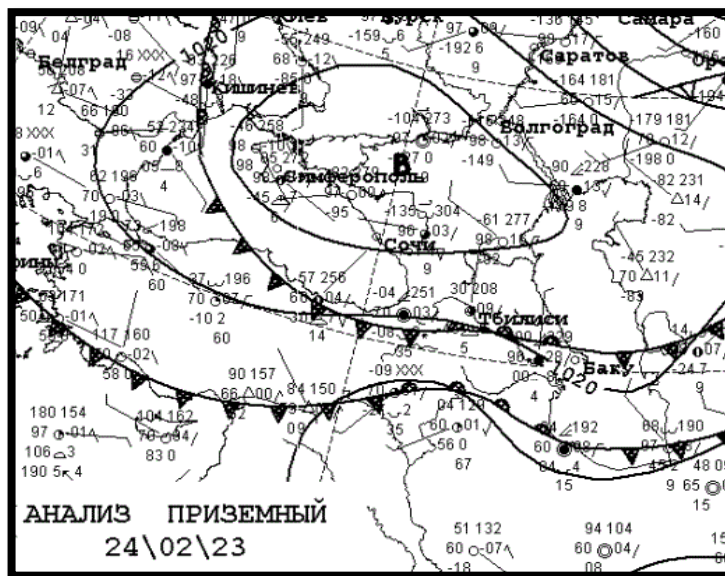
Նկ. 10. Զուրտ մթնոլորտային ճակատը եղանակի երկրամերձ շերտի սինոպտիկական քարտեզի վրա

Արբանյակային լուսանկարի վրա Սև ծովի արևելյան հատվածից դեպի Փոքր Ասիա տարածվում է ցուրտ ճակատին համապատասխան ամպամածության գոտին, որը տեղաշարժվում է «տարածքի վրա:



Նկ. 11. Յուրա մթնոլորտային ճակատի ամպամածության գոյին արբանյականին լուսանկարի վրա

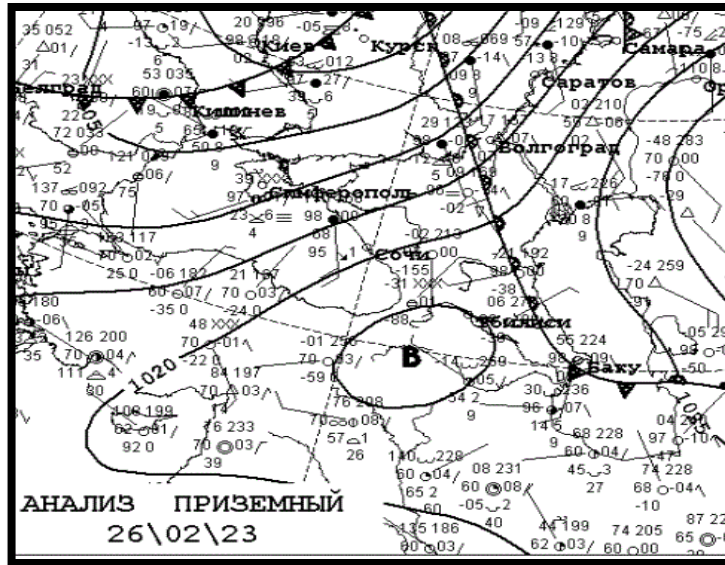
Փետրվարի 23-ին Սկանդինավյան անտիցիկլոնի հարավային ծայրամասերի և հարավում գտնվող ցածր ճնշման հյուսիսային ծայրամասերի շփման գոտում ձևավորվել է ալիքային բարձրացում, ինչով պայմանավորված դիտվել են տեղումներ (նկ. 12):



Նկ. 12. Ալիքային բարձրացման դիրքը երկրամերձ սինոպտիկական քարտեզի վրա

Փետրվարի 25-ից դիտվել է առանց տեղումների եղանակ, որը պայմանավորված է եղել Սիբիրից դեպի Կովկաս տարածվող անտիցիկլոնային դաշտերով:

Առանձին օրերին անտիցիկլոնում ձևավորվել է նաև Լոկալ անտիցիկլոն, որը ապահովել է պարզ եղանակ և գիշերային ժամերին ցածր ջերմային ֆոն (նկ. 13):



Նկ. 13. Լոկալ անտրիցիկլոնը երկրամերձ սինոպտիկական քարտեզի վրա

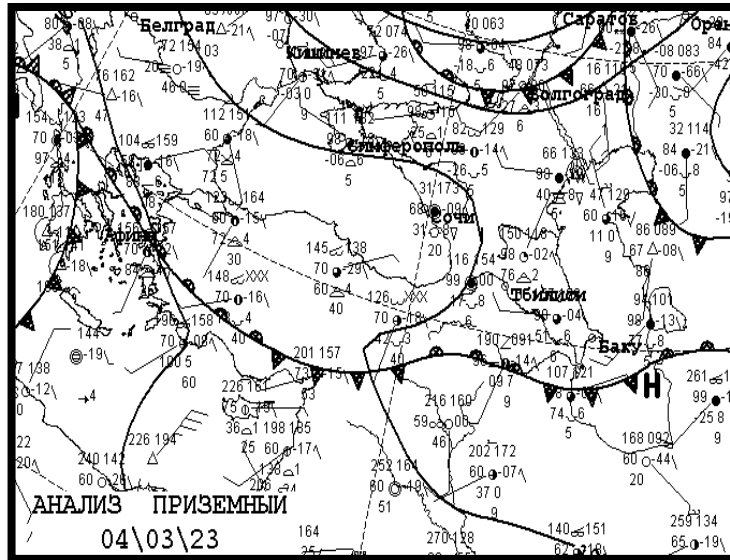
ՄԹՆՈԼՈՐՏԻ ՇՐՋԱՆԱՌՈՒԹՅՈՒՆԸ ՄԱՐՏԻՆ

Մարտ ամիսն աչքի ընկավ բարձր ջերմային ֆոնով: Օդի միջին ամսական ջերմաստիճանն առաջին և երրորդ տասնօրյակում նորմայից բարձր էր 3-5, երկրորդում՝ 5-7 աստիճանով: Սակայն առանձին օրերին (6-ին, 16-ին, 30-31-ին) ցիկլոնի թիկունքով ցուրտ մթնոլորտային ճակատի անցմամբ պայմանավորված օդի ջերմաստիճանը նվազել է 8-10 աստիճանով: Տեղումների քանակը շրջանների զգալի մասում գերազանցել են բազմամյա միջին արժեքները՝ կազմելով նորմայի 100-180%-ը:

Հանրապետության տարածքում մարտի 1-ին, 8-ին, 10-ին, 11-15-ին և 29-ին դիտվել է առանց տեղումների եղանակ:

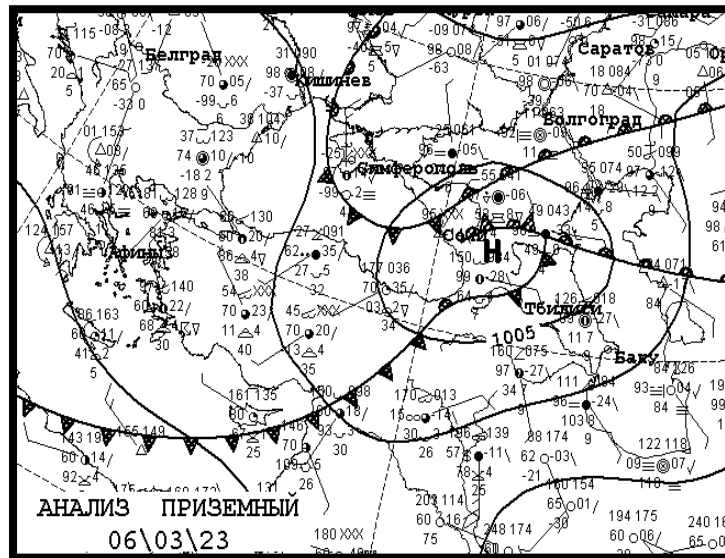
Մարտի 2-ի և 9-ի ցերեկը, 3-7-ին, 16-20-ին, 21-28-ին 30-ին և 31-ին ժամանակ առ ժամանակ շրջանների զգալի մասում դիտվել են տեղումներ: Այդ օրերին դիտված տեղումները հիմնականում պայմանավորված են եղել Միջերկրական շրջաններից ցիկլոնների ներթափանցմամբ:

Մարտի 2-ի ցերեկային ժամերից հանրապետության տարածքը գտնվել է Կիպրոսի շրջանների վրա ձևավորված ցիկլոնային դաշտի ազդեցության գոտում: Այն իր զարգացման առավելագույն փուլին հասել է մարտի 3-ի և 4-ի գիշերը, երբ շրջանների զգալի մասում դիտվել են տեղումներ (նկ.14):



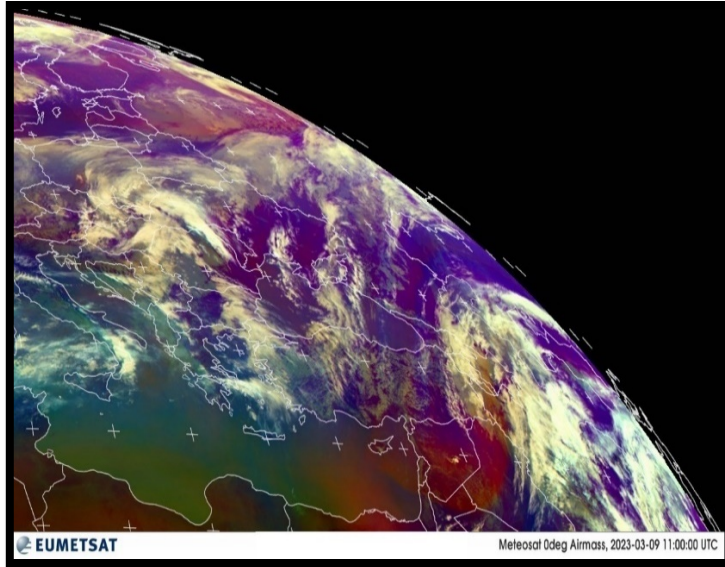
Նկ. 14. Յիկլոնային դաշտը սինօպտիկական երկրամերձ քարտեզի վրա

Կիպրոսյան ցիկլոնին հաջորդել է Արևմտյան ցիկլոնը, որը մեր տարածք է ներթափանցել մարտի 5-7-ին, առանձին շրջաններում կրկին դիտվել են տեղումներ (նկ. 15):



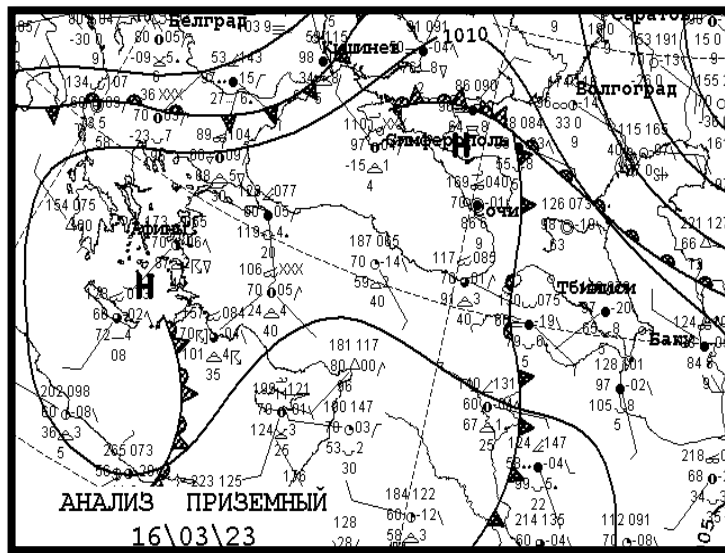
Նկ. 15. Արևմտյան ցիկլոնը երկրամերձ սինօպտիկական քարտեզի վրա

Մարտի 9-ի ցերեկը հանրապետության տարածք ներթափանցել է Հարավային ցիկլոն, որի արդյունքում հիմնականում կենտրոնական և հարավային շրջաններում դիտվել են տեղումներ, առանձին վայրերում տաք օդի աղվեցցիայով պայմանավորված՝ նաև մառախուղ (նկ. 16):



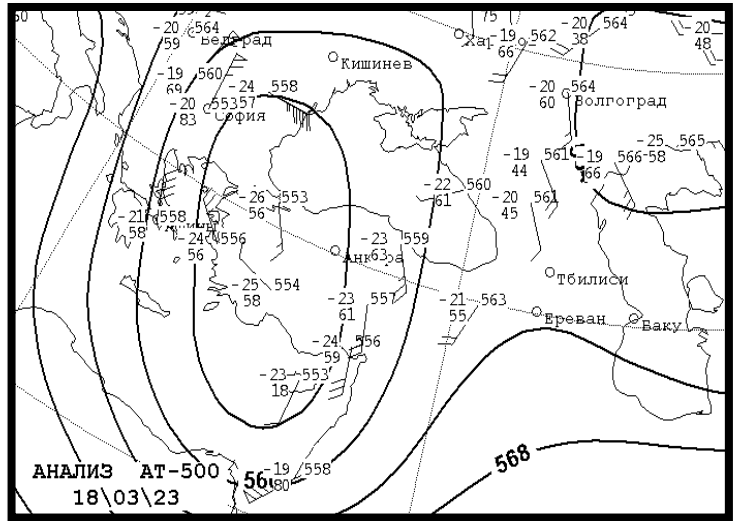
Նկ. 16. Հարավային ցիկլոնի հետ կապված ամպամածությունը արբանյակային լուսանկարի վրա

Մարտի 16-ին արևմուտքից հանրապետության տարածք ներթափանցել է հաջորդ ցիկլոնը: Այդ օրերին շրջանների զգալի մասում դիտվել են տեղումներ: Մարտի 17-18-ին հանրապետության տարածք Արևմտյան ցիկլոնին հաջորդել է Կիպրոսյան ցիկլոնը, որը իր զարգացման պիկին հասել է մարտի 18-ի գիշերը:



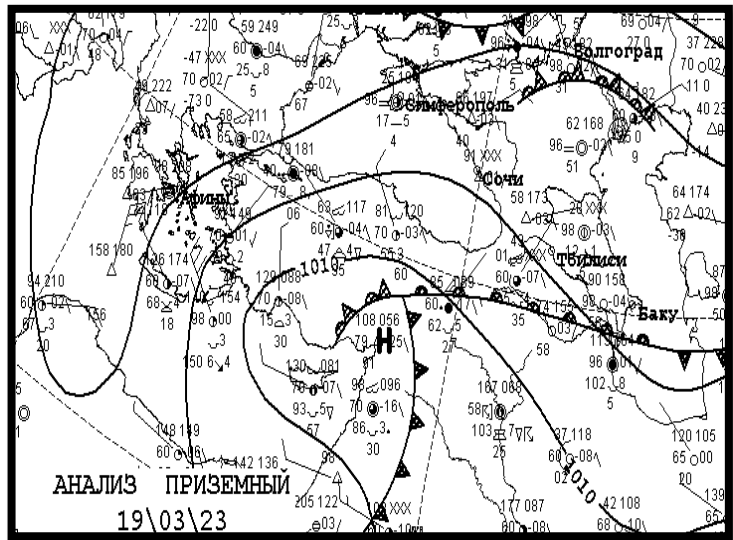
Նկ. 17. Արևմտյան ցիկլոնը եղանակի երկրամերձ շերտի սինօպտիկական քարտեզի վրա

Այդ օրերին FS500 և FS700մբ քարտեզների վրա բարձր ցիկլոնը ընդգրկել էր ողջ տարածաշրջանը: Նրա կենտրոնը գտնվել է Սև ծովի արևմտյան շրջանների վրա (նկ. 18):

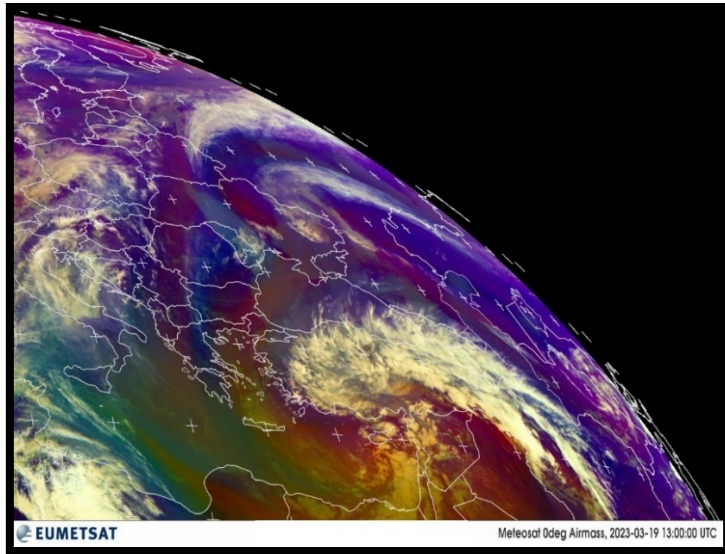


Նկ. 18. Բարձր ցիկլոնի կենտրոնը PS500մբ քարտեզի վրա

Հանրապետության տարածքում ինտենսիվ տեղումներ դիտվել են հատկապես մարտի 19-ի գիշերը: Այս երևույթի պատճառը կայանում էր նրանում, որ հյուսիս-արևելքից Կիպրոսյան ցիկլոնի տաք մթնոլորտային ճակատի առջևի մասում դիտվել է արկտիկական ցուրտ օդային զանգվածների ինտենսիվ ներթափանցում:



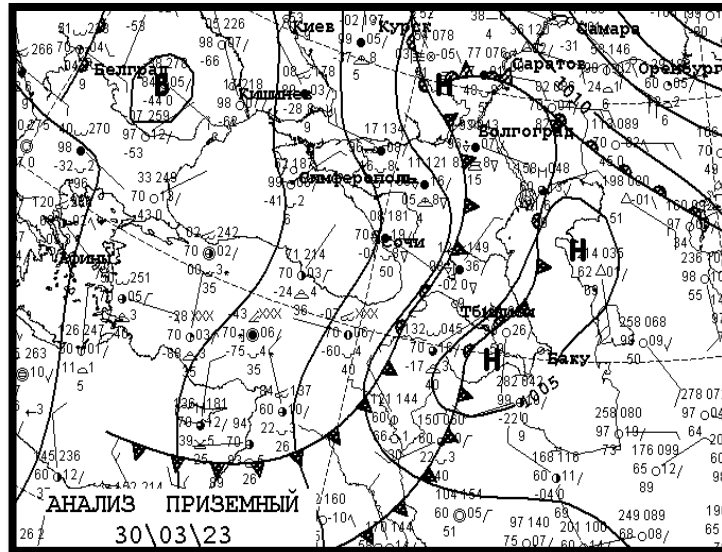
Նկ. 19. Տաք մթնոլորտային ճակատը եղանակի երկրամերձ շերտի սինօպտիկական քարտեզի վրա



Նկ. 20. Տաք ճակատի հետ կապված ամպամածությունն արբանյակային լուսանկարի վրա

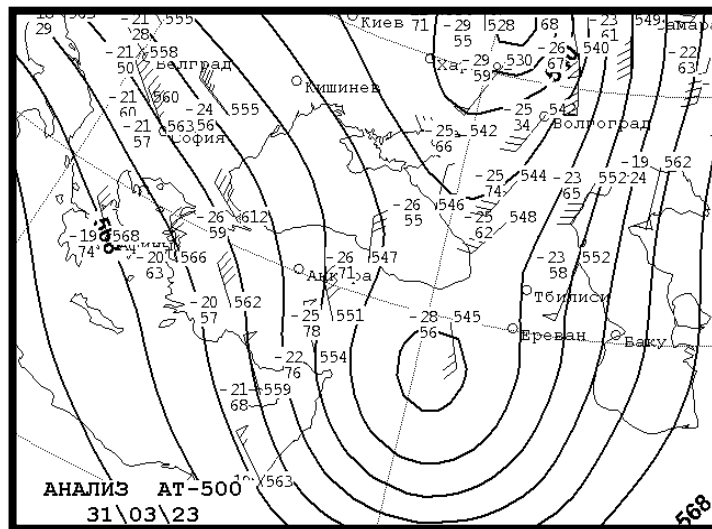
Հանրապետության տարածքում մարտի վերջին տանօրյակնում պարբերաբար դիտվել են տեղումներ: Այն կապված է եղել արևմուտքից պարբերաբար ցիկլոնային դաշտերի, և Արևմտաեվրոպական անտիցիկլոնի կատարի առաջնային մասում ձևավորված ճակատային գոտիների հետ: Անոմալ եղանակային պայմաններ դիտվել են մարտի 30-31-ին: Լեռնային շրջաններում մարտի 30-ի երեկոյան ժամերին, 31-ին՝ նախալեռնային շրջաններում տեղումները դիտվել են ձյան և թաց ձյան տեքով, որը վնաս է պատճառել ծաղկած պտղատու ծառատեսակներին:

Մարտի 30-ին հանրապետության տարածքը գտնվել է ակտիվ Արևմտյան ցիկլոնի ազդեցության գոտում, որի թիկունքային մասով հանրապետության տարածք է ներթափանցել ցուրտ ճակատ: Վերջինիս հաջորդել է երկրոդ կարգի ցուրտ ճակատը, ինչը խիստ ազդեցություն է ունեցել եղանակային պայմանների վրա:



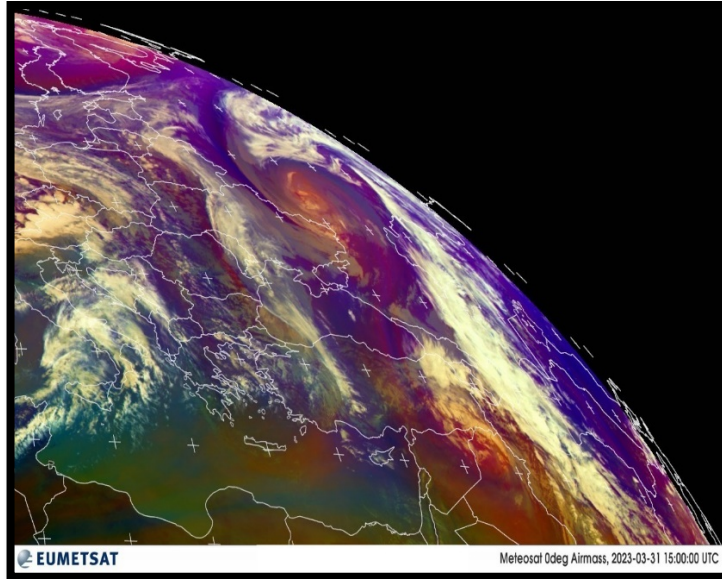
Նկ. 21. Առաջին և երկրորդ կազի ցուրտ ճակատը պատկերված երկրամերձ սինոպտիկական քարտեզի վրա:

Այդ օրերին ՔՏ700մբ և ՔՏ500մբ քարտեզների վրա խորը բարձր լաժբինայի առանցքը Սկանդինավյան շրջաններից տեղաշարժվել է մինչև Մերձավոր Արևելք, և անցել մեր տարածաշրջանի վրայով: Այս լաժբինայի առանցքային գոտում առկա էր երեք կենտրոններով բարձր ցիկլոններ, որոնք աստիճանաբար տեղաշարժվել են դեպի մեր տարածաշրջան (նկ. 22):



Նկ. 22. Խորը լաժբինայի առանցքը ՔՏ500մբ քարտեզի վրա

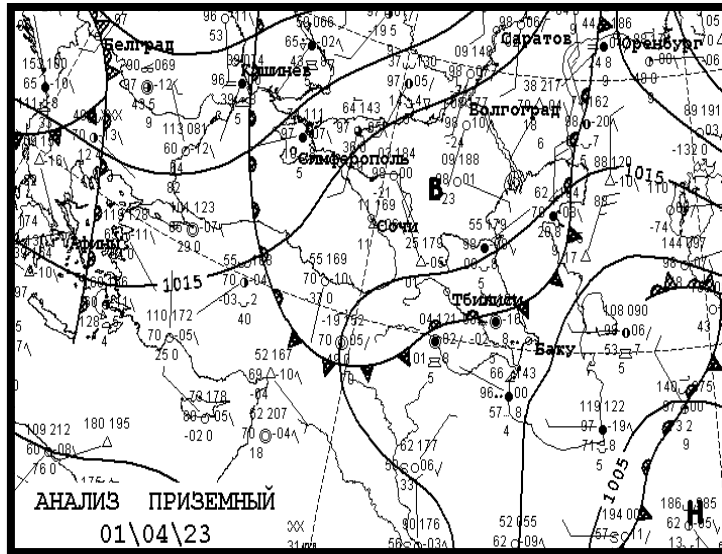
Արբանյակային լուսանկարի վրա Սև ծովի արևելյան շրջաններից դեպի Կովկաս տարածվում է ցուրտ մթնոլորտային ճակատի ամպամածության գոտին, որի թիկունքում հստակ երևում են ամպրոպային ամպամածության թմբեր:



Նկ. 23. Յուրդր ճակատի ամպամածության ծածակը արբանյակային լուսանկարի վրա

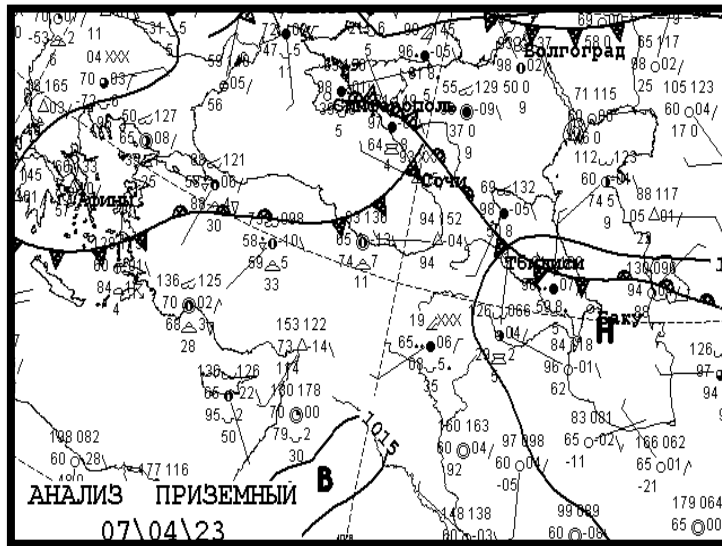
ՄԹՆՈԼՈՐՏԻ ՇՐՋԱՆԱՌՈՒԹՅՈՒՆԸ ԱՊՐԻԼԻՆ

Ապրիլի 1-ին հանրապետության տարածքում դիտվել է խիստ անբարենպաստ եղանակ: Մարտի վերջին օրերին հանրապետության տարածքը շարունակում էր գտնվել Արևմտյան ցիկլոնի հյուսիսարևմտյան սեկտորում: Ապրիլի 1-ին հյուսիսարևմուտքից արկտիկական ցուրտ օդային զանգվածների ներթափանցմամբ պայմանավորված դիտվել են ինտենսիվ տեղումներ՝ լեռնային և նախալեռնային շրջաններում ձյան, միայն շատ ցածրադիր բնակավայրերում ձնախառն անձրևի տեսքով: Այդ օրը լեռնային շրջաններում ձյան ծածկը կազմել է 15-20սմ, իսկ նախալեռներում՝ 10-14սմ (նկ. 24): Ապրիլի 2-ից ցուրտ ճակատը դուրս է եկել մեր տարածքից և դիտվել է եղանակի կայունացում, իսկ օդային զանգվածները փոխարինվել են հարավարևմտյանով:



Նկ. 24. Յուրա մթնոլորտային ճակատի անցումը երկրամերձ սինոպտիկական քարտեզի վրա

Ապրիլի 6-8-ին հանրապետության տարածքում դիտված տեղումները պայմանավորված են եղել Արևմտյան ցիկլոնի և նրա հետ կապված ճակատային գոտիների անցմամբ (նկ. 26):

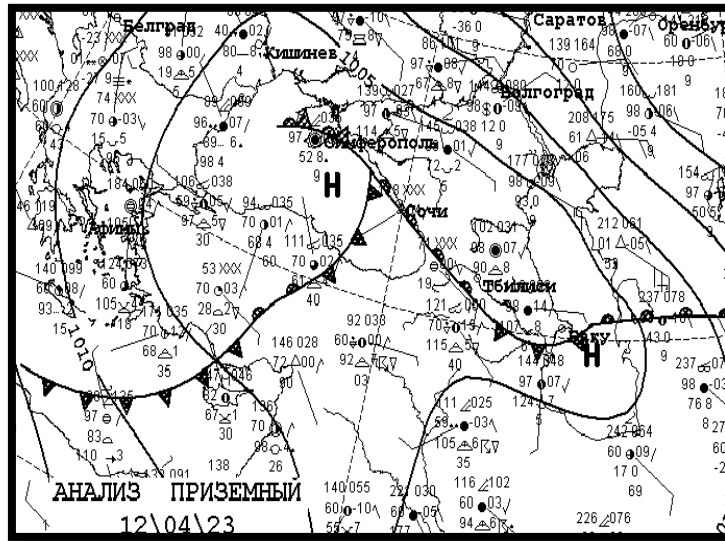


Նկ. 27. Արևմտյան ցիկլոնը երկրամերձ սինոպտիկական քարտեզի վրա

Այդ օրերին շրջանների զգալի մասում դիտվել են անձրև և ամպրոպ, առանձին վայրերում՝ կարկուտ: Ապրիլի 9-ին դիտվել է առանց տեղումների եղանակ:

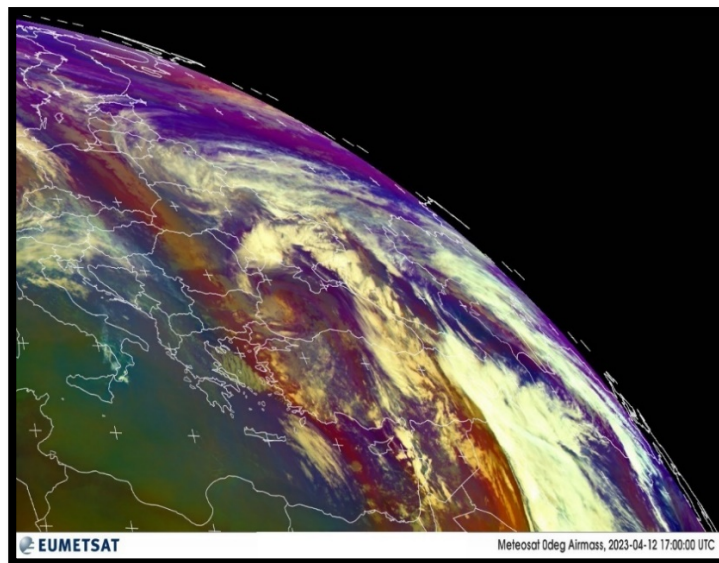
Ապրիլի 10-ի ցերեկային ժամերից հանրապետության տարածք ներթափանցել է Եգիպտոսի տարածքում ձևավորված բավականին հզոր ցիկլոն: Ապրիլի 9-ին ցիկլոնը շարժվել է հարավ-արևմուտքից հյուսիս-արևելք՝ դեպի Սև ծովի շրջաններ, այնուհետև ապրիլի 10-ի ցերեկը տեղաշարժվել է արևելք՝ ընդգրկելով ողջ Կովկասի

տարածքը: Յիկլոնը զարգացման պիկին հասել է ապրիլի 12-ին, երբ նրա կենտրոնը մեր հանրապետության տարածքում էր: Այդ օրը դիտվել են ինտենսիվ տեղումներ, առանձին վայրերում՝ կարկուտ (նկ. 28):



Նկ. 28. Եգիպտական ցիկլոնի կենտրոնը ՀՀ տարածքում երկրամերձ սինոպտիկական քարտեզի վրա

Արբանյակային լուսանկարի վրա Կովկասից դեպի հարավ է տարածվում այդ ցիկլոնի հետ կապված ընդարձակ ամպամածության գոտին, որտեղ գծային ձևով հստակ արտահայտված է ճակատային կտրվածքները:

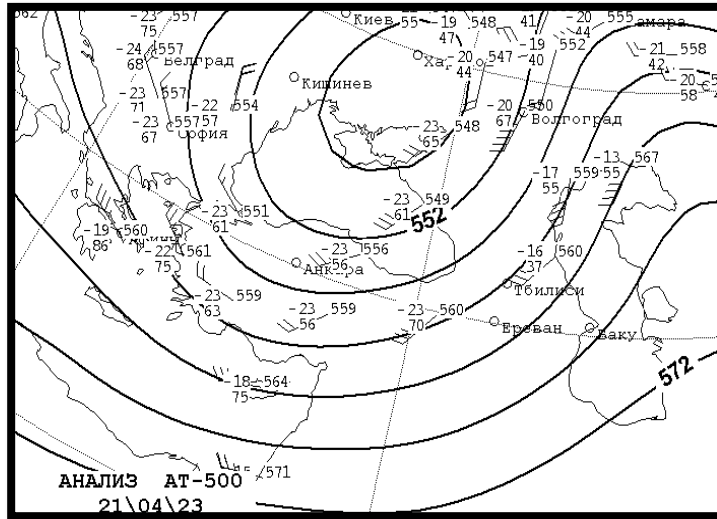


Նկ. 29. Ցիկլոնի հետ կապված ամպամածության գոտին արբանյակային լուսանկարի վրա

Ապրիլի 15-16-ին դիտվել է եղանակի կայունացում և ջերմաստիճանի զգալի բարձրացում:

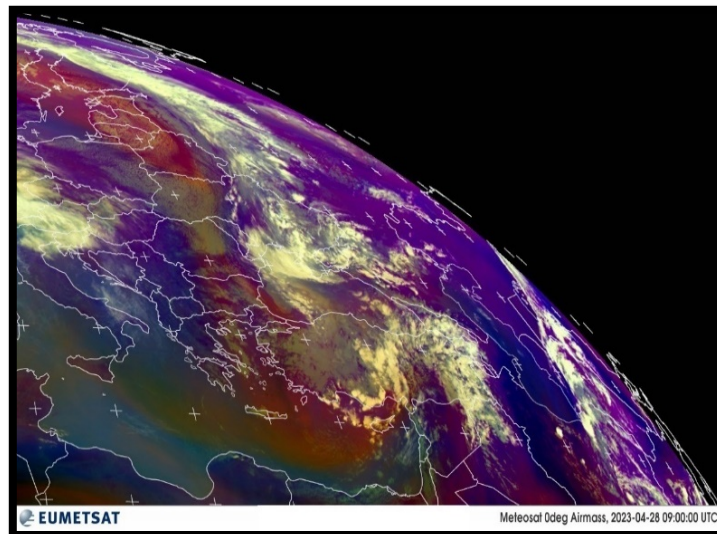
Ապրիլի 17-19-ին հանրապետության տարածքը գտնվել է հյուսիս-արևելքից Սկանդինավյան անտիցիկլոնի կատարի թիկունքային մասում, որով պայմանավորված հանրապետության հյուսիսարևելյան և հարավարևելյան շրջաններում դիտվել են թույլ տեղումներ, մառախուղ և ջերմաստիճանի զգալի նվազում՝ 8-10 աստիճանով:

Ապրիլի 20-25-ին հանրապետության ողջ տարածքում Կիպրոսյան ցիկլոնի անցմամբ պայմանավորված դիտվել են տեղումներ՝ անձրև, ամպրոպ, առանձին վայելում՝ կարկուտ:



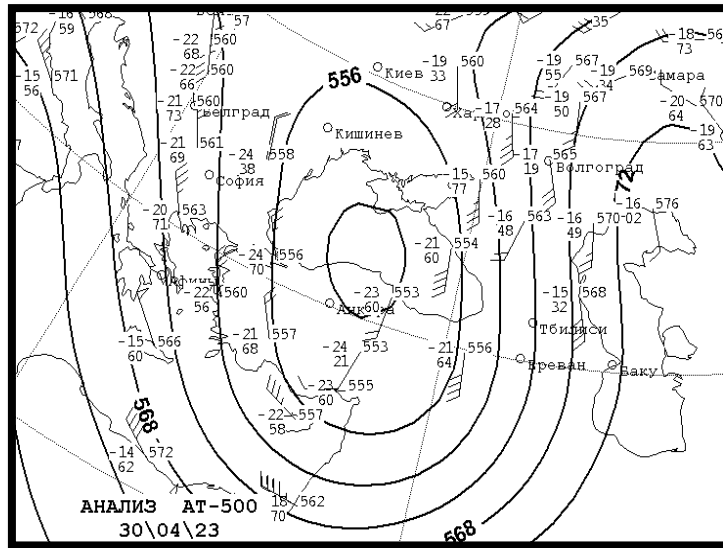
Նկ. 30. Բարձր ցիկլոնը P5500մբ քարտեզի վրա

Ապրիլի 26-28-ը ընկած ժամանակահատվածում հանրապետությունը գտնվել է արևմուտքից ներթափանցող ցիկլոնի ազդեցության գոտում, որի ամպամածության ծածկը հստակ երևում է արբանյակային լուսանկարի վրա (նկ. 31):



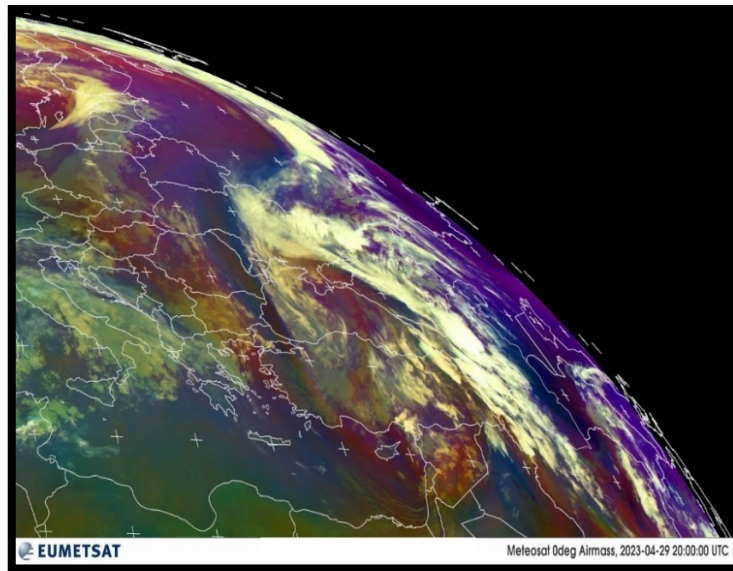
Նկ. 31. Արևմտյան ցիկլոնի հետ կապված ամպամածության ծածկը արբանյակային լուսանկարի վրա

Ընդհանուր առմամբ, ապրիլի վերջին տասնօրյակում գրեթե ամեն օր դիտվել են տեղումներ: Ապրիլի 29-ին դիտվել է հաջորդ ցիկլոնի ելքը ՀՀ տարածք և կրկին շրջանների զգալի մասում դիտվել են անձրև և ամպրոպ, առանձին վայրերում՝ կարկուտ (նկ. 32):



Նկ. 32. Բարձր ցիկլոնի կենտրոնը PS 500մբ քարտեզի վրա

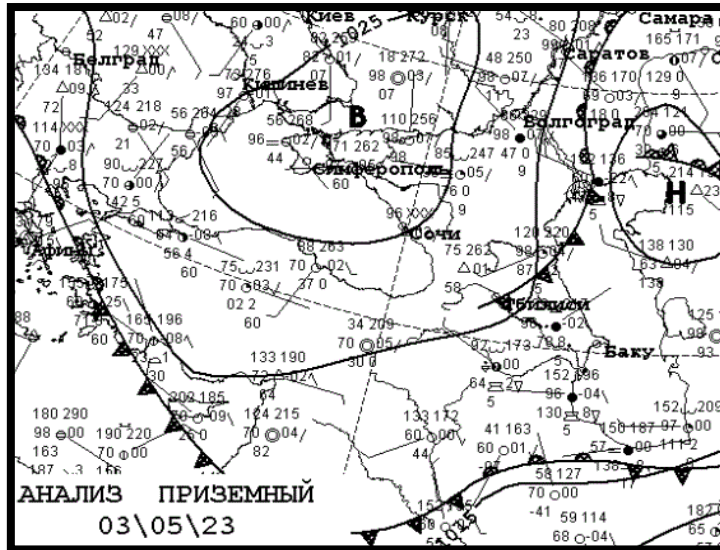
Արբանյակային լուսանկարի վրա հստակ երևում է հարավային ցիկլոնի ամպամածության գոտին, որը առանձին հատվածներում բաղկացած է ամպրոպային ամպերի թմբերից:



Նկ. 33. Հզոր ամպամածության ծածկը արբանյակային լուսանկարի վրա

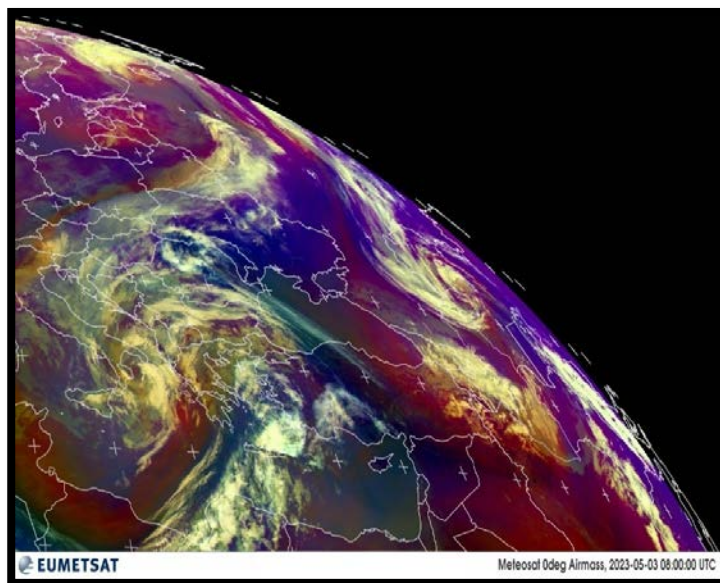
ՄԹՆՈԼՈՐՏԻ ՇՐՋԱՆԱՌՈՒԹՅՈՒՆԸ ՄԱՅԻՍԻՆ

Մայիսի 1-4-ին հանրապետության տարածքը գտնվել է Արևմտաեվրոպական անտիցիկլոնի առաջնային մասով ցուրտ մթնոլորտային ճակատի անցման գոտում, որով պայմանավորված շրջանների զգալի մասում դիտվել են անձրև և ամպրոպ, առանձին վայրերում՝ կարկուտ: Արկտիկական ցուրտ օդի ներխուժմամբ պայմանավորված մայիսի 3-ին դիտվել է ջերմաստիճանի անկում, առանձին վայրերում 6-10 աստիճանով (նկ. 34):



Նկ. 34. Արևմտաեվրոպական անտիցիկլոնը երկրամերձ սինոպտիկական քարտեզի վրա

Արբանյակային լուսանկարի վրա հստակ երևում է ցուրտ ճակատի հետ կապված ամպամածության ծածկը, որը կույտաանձրևային է:

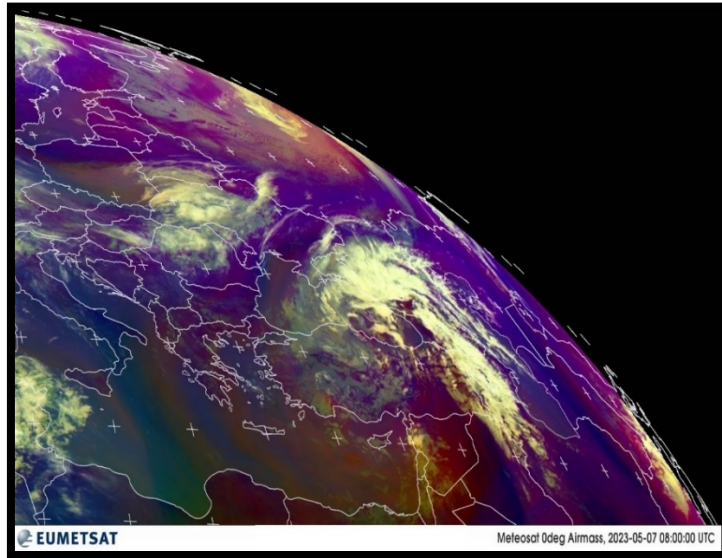


Նկ. 35. Մթնոլորտային ճակատի հետ կապված տեղումնաբեր ամպամածությունը արբանյակային լուսանկարի վրա

Մայիսի 5-6-ին անտիցիկլոնի կենտրոնը հաստատվել է մեր տարածաշրջանի վրա և դիտվել է առանց տեղումների եղանակ:

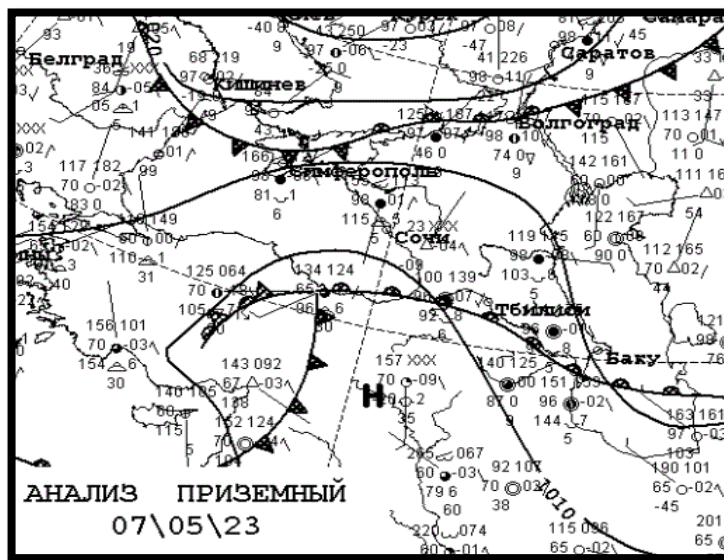
Մայիսի 6-ին ցերեկային ժամերին Միջերկրական ծովի ափերի վրա ձևավորվել է 1 փակ իզոիպսոյ գիկլոն, որը աստիճանաբար սկսել է տեղաշարժվել դեպի Կովկաս:

Մայիսի 7-9-ին շրջանների զգալի մասում դիտվել են անձրև և ամպրոպ, առանձին վայերում՝ կարկուտ և քամու ուժգնացում (նկ. 36):



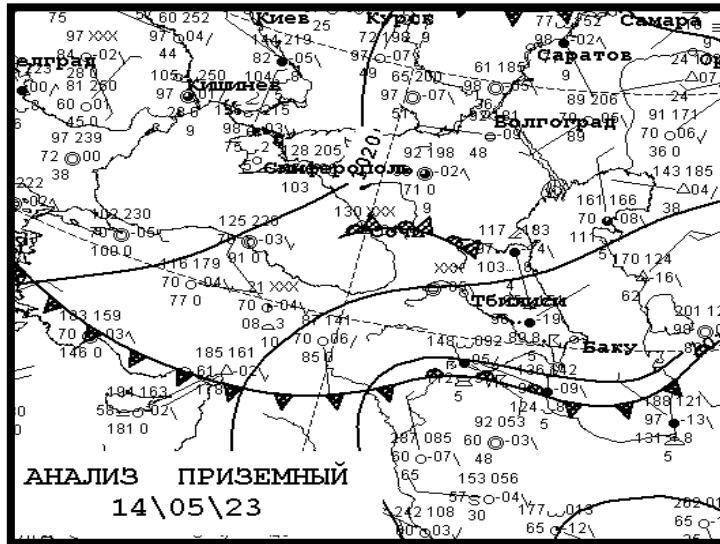
Նկ. 36. Ցիկլոնի ելքը ՀՀ տարածք արբանյակային լուսանկարի վրա

Մթնոլորտի գետնամերձ շերտի սինոպտիկական քարտեզի վրա ցիկլոնը գտնվում է ՀՀ-ից դեպի հարավ-արևմուտք, ցիկլոնի կտրվածքում հստակ առանձնացված են և տաք և ցուրտ մթնոլորտային ճակատները (նկ. 37):

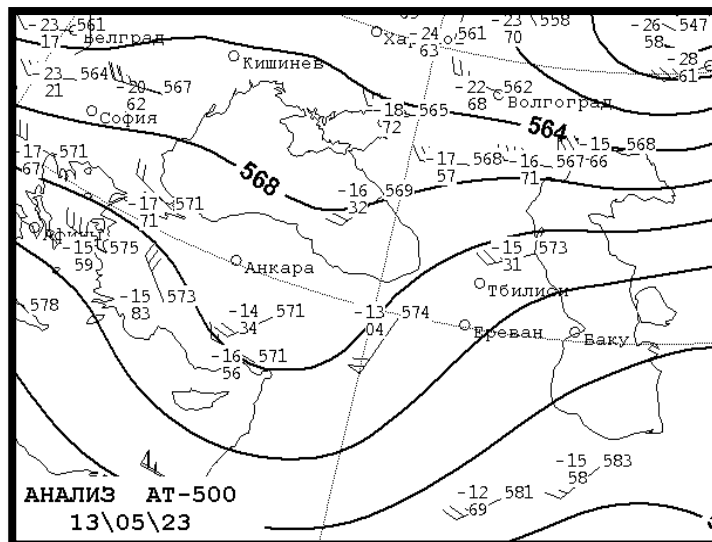


Նկ. 37. Ցիկլոնի կենտրոնը երկրամերձ սինոպտիկական քարտեզի վրա

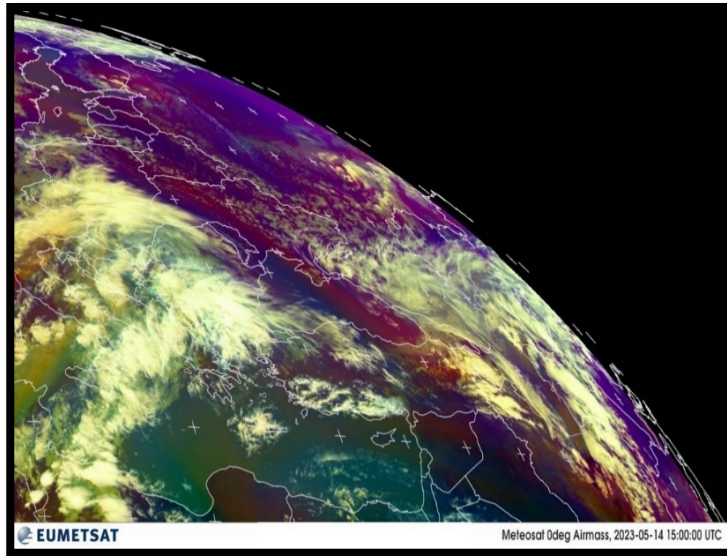
Մայիսի երկրորդ տասնօրյակում հանրապետության տարածքը պարբերաբար գտնվել է հյուսիսից՝ ՌԵՏ ստացիոնար անտիցիկլոնի, իսկ հարավից ցիկլոնային դաշտերի շփման գոտում: Դիտվել են ճակատային գոտու ակտիվացումներ, իսկ առանձին օրերին գումարվել է նաև ներգանգվածային բնույթի ամպրոպային զարգացումներ, ապահովելով բավականին խոնավ եղանակային պայմաններ: Մասնավորապես, մայիսի 13-14-ին շրջանների զգալի մասում դիտվել է բավականին ինտենսիվ անձրև, առանձին վայերում՝ կարկուտ: Դա պայմանավորված է եղել մթնոլորտային առաջին կարգի ցուրտ ճակատի և իրեն հաջորդող երկրորդ կարգի ցուրտ ճակատի անցմամբ:



Նկ. 39. Ճակատային գոտին երկրամերձ սինօպտիկական քարտեզի վրա

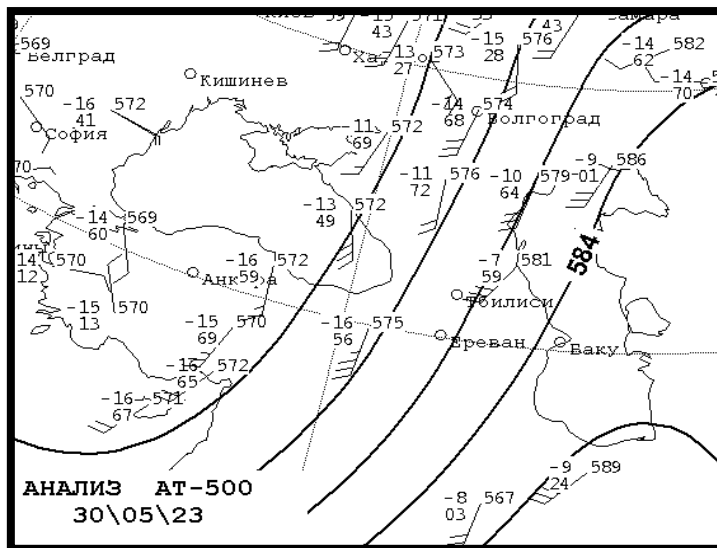


Նկ. 40. Բարձր լածրինան 500մբ թերմոբրիկական քարտեզի վրա



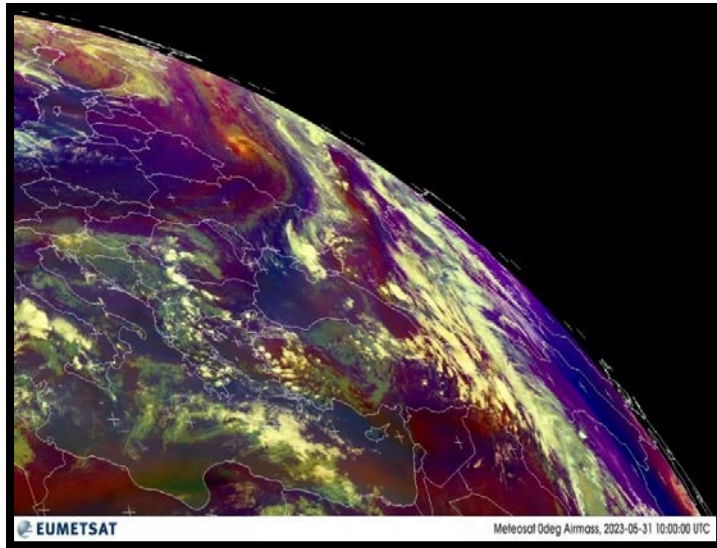
Նկ. 41. Մթնոլորտային ճակատով պայմանավորված ամպամածության ծածկը արբանյակային լուսանկարի վրա

Մայիսի վերջին տասնօրյակում նույն սինոպտիկական պայմանները շարունակվել են, սակայն գերակշռել են թույլ արտահայտած անկայուն բարիկական դաշտերը: Հատկապես ցերեկը և երեկոյան ժամերին առանձին վայրերում դիտվել են անձրև, ամպրոպ, առանձին վայրերում՝ կարկուտ: Մայիսի 21-23-ին և 29-31-ին շրջանների զգալի մասում դիտված տեղումները, պայմանավորված են եղել ճակատային գոտու առկայությամբ (նկ. 42):



Նկ. 42. Բարձր լաժբինան PS500 մթաթ քարտեզի վրա

Արբանյակային լուսանկարի վրա հստակ երևում է բարձր լաժբինայի առաջնային մասում, հարավ-արևմտյան հոսքերի գոտում կոնվեկտիվ ամպամածության զարգացող թմբերը:

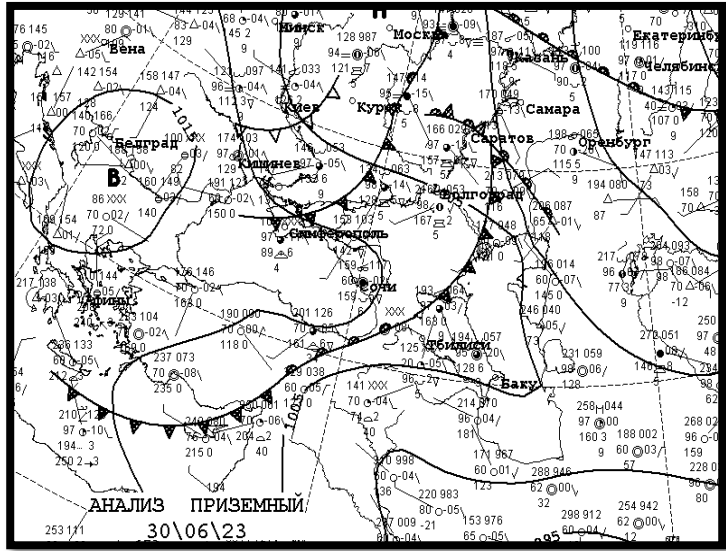


Նկ. 43. Կոնվեկտիվ զարգացմամբ պայմանավորված ամպամածության ծածկը արբանյակային լուսանկարի վրա

ՄԹՆՈԼՈՐՏԻ ՇՐՋԱՆԱՌՈՒԹՅՈՒՆԸ ՀՈՒՆԻՍԻՆ

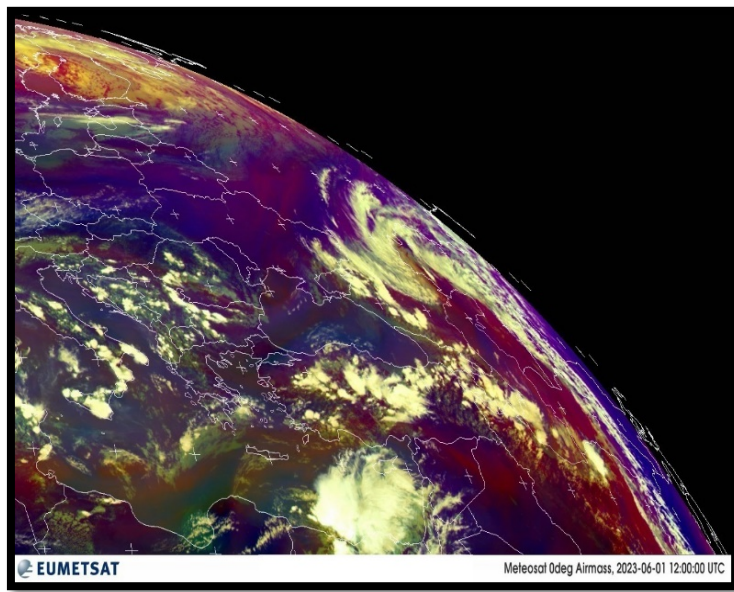
Հունիս ամիսը աչքի է ընկել բավականին տեղումնառատ և խոնավ եղանակային պայմաններով: Ամսվա գրեթե բոլոր օրերին՝ բացառությամբ հունիսի 25-26-ին, դիտվել են անձրև և ամպրոպ, առանձին վայրերում՝ կարկուտ: Առանձին հատվածներում տեղումները եղել են ինտենսիվ, գերազանցելով բազմամյա միջին արժեքները, կազմել է ամսական նորմայի 150-300%-ը:

Ողջ ամսվա ընթացքում գերակշռել են հյուսիս-արևմուտքից՝ Արևմտատեվրոպական, Սկանդինավյան, ինչպես նաև ՌԵՏ-ի անտիցիկլոնների առաջնային մասով ցուրտ օդային հոսանքների, իսկ հարավից՝ արևադարձային լայնություններից՝ տաք օդային հոսանքների շարունակական բախումները: Ցուրտ և տաք օդային հոսանքների շփման արդյունքում հանրապետության տարածքում ձևավորվել է ճակատային գոտի: Առանձին օրերին դիտվել են նաև թույլ արտահայտված անկայուն բարիկական դաշտերի ձևավորում, որով պայմանավորված օրվա երկրորդ կեսին դիտվել են կոնվեկտիվ ամպրոպային բնույթի անձրևներ(նկ.2):



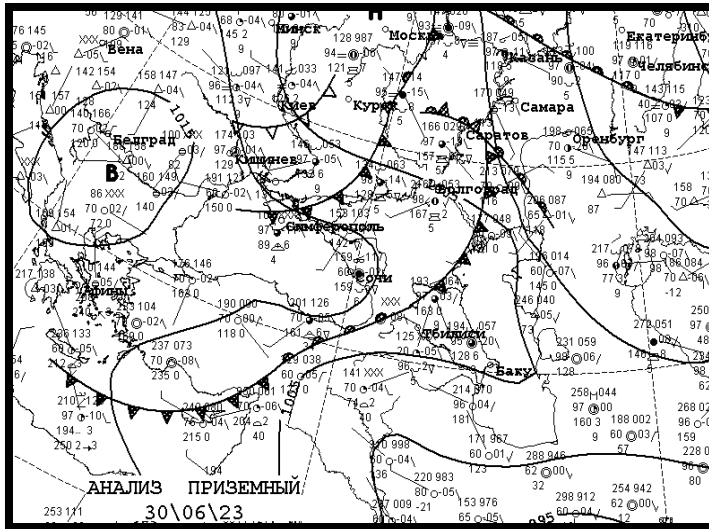
Նկ. 44. Ճակատային գոտին փաստացի երկրամերձ սինոպտիկական քարտեզի վրա

Ճակատային գոտիների առկայությունը, ինչպես նաև ցերեկային ժամերին օդի տաքացումը ձևավորել են կոնվեկտիվ հոսանքներ, ամպրոպային ամպամածություն, ինչը վառ արտահայտված է արբանյակային լուսանկարի վրա (նկ.43):



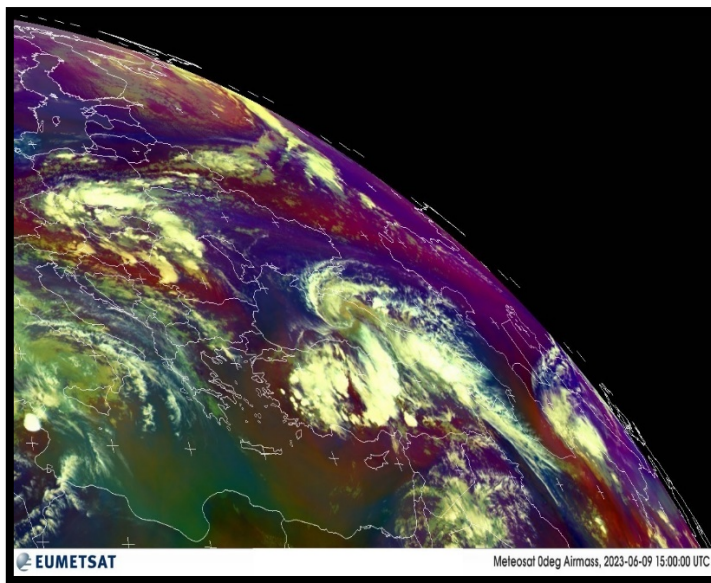
Նկ. 43.Ներզանգվածային ծագման կոնվեկտիվ ամպամածությունն արբանյակային լուսանկարի վրա

Հունիսի 1-8-ին, 27-30-ին դիտված տեղումները պայմանավորված են եղել Արևմտաեվրոպական անտիցիկլոնի առաջնային մասով անցնող ցուրտ մթնոլորտային ճակատներով (նկ. 45):



Նկ. 45. Արևմտաօտարական անտիցիկլոնի դիրքը փաստացի երկրամերձ սինոպտիկական քարտեզի վրա

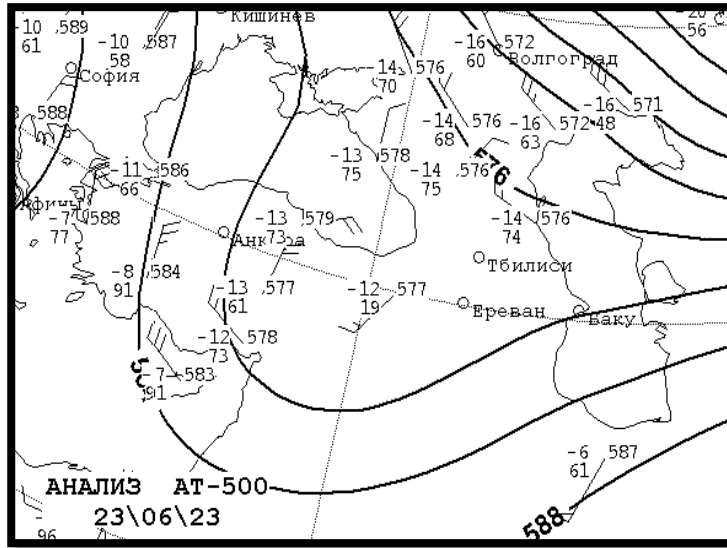
Հունիսի 9-ից սկսած հանրապետության տարածքում եղանակը ձևավորել է Սկանդինավիայի տարածքից ներթափանցող ցուրտ և խոնավ օդային զանգվածները, որով պայմանավորված առանձին վայրերում, հատկապես՝ հյուսիսարևելյան ներխուժումների ժամանակ Լոռիում, Տավուշում, Սյունիքում, դիտվել են բավականին առատ տեղումներ (հունիսի 20-ին Իջևանում 12 րոպեում՝ 40մմ անձրև և կարկուտ):



Նկ. 46. Յուրդ ճակատի հետ կապված ամպամածության գոյին արբանյակային լուսանկարի վրա

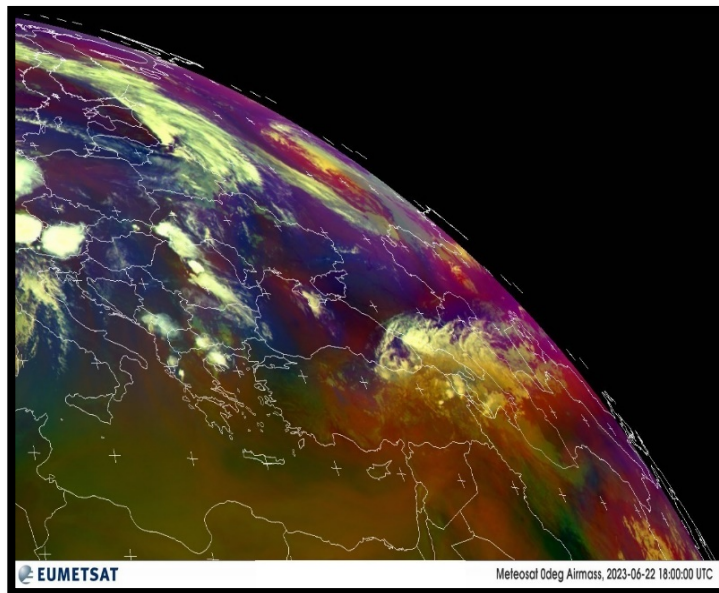
Հունիսի 22-23-ին հանրապետության տարածքը մթնոլորտի երկրամերձ շերտում գտնվել է ՌԵՏ անտիցիկլոնի հարավային ծայրամասերում: ԲՏ 500մբ քարտեզի վրա մեկ իզոհիպսով արտահայտված բարձր լաժբինայի առանցքը գտնվել

Է Հայկական լեռնաշխարհի վրա: Ստեղծված սինոպտիկական իրադրությամբ պայմանավորված դիտվել են ինտենսիվ տեղումներ, առանձին վայրերում՝ կարկուտ (նկ. 47, 48):



Նկ. 47. Բարձր լաժբինայի առանցքը PS500մթ թերմոբարիկական քարտեզի վրա

Արբանյակային լուսանկարի վրա հստակ երևում է օրվա երկրորդ կեսին լաժբինայի առաջնային մասում զարգացող կոնվեկտիվ ամպամածության ծածկը:



Նկ. 48. Կոնվեկտիվ ամպամածությունը արբանյակային լուսանկարի վրա

Օդերևութաբանական կայան	Դիտման օր	Տեղումների քանակ(մմ)
Մասրիկ	22	37
Արտաշատ	22	26
Արմավիր	22	22
Ֆանտան	22	20
Գորիս	23	20

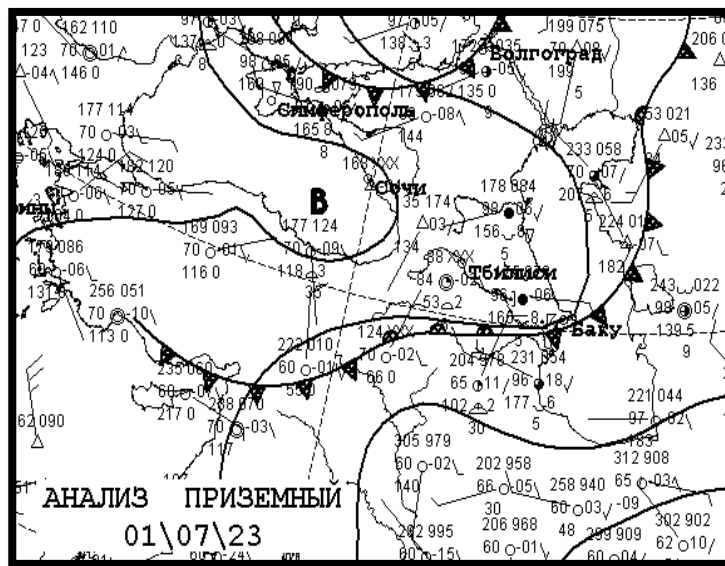
Աղյուսակ 1. Տեղումների քանակը ըստ կայանների 22-23.06.23 թ.

Հունիսի 25-26-ին կայուն, առանց տեղումների եղանակը պայմանավորված է եղել մեր տարածաշրջանում հաստատված անտիցիկլոնի կենտրոնով:

ՄԹՆՈՒՈՐՏԻ ՇՐՋԱՆԱՌՈՒԹՅՈՒՆԸ ՀՈՒԼԻՍԻՆ

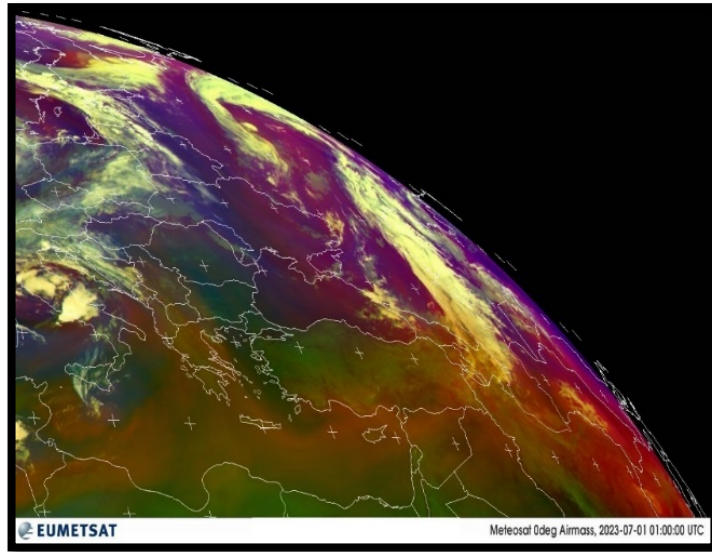
Հուլիսին հանրապետության տարածքը պարբերաբար գտնվել է բարեխառն լայնություններից ներթափանցող համեմատաբար խոնավ և սառը օդային զանգվածների ազդեցության գոտում:

Հուլիսի 1-ի գիշերը, 4-5-ին հանրապետության տարածքը գտնվել է հյուսիս-արևմուտքից ներթափանցող Ազրյան անտիցիկլոնի առաջնային մասով մթնոլորտային ցուրտ ճակատի ազդեցության գոտում: Այդ օրը հանրապետության գրեթե բոլոր շրջաններում դիտվել են կարճատև անձրև և ամպրոպ, առանձին վայրերում՝ կարկուտ (նկ. 49):



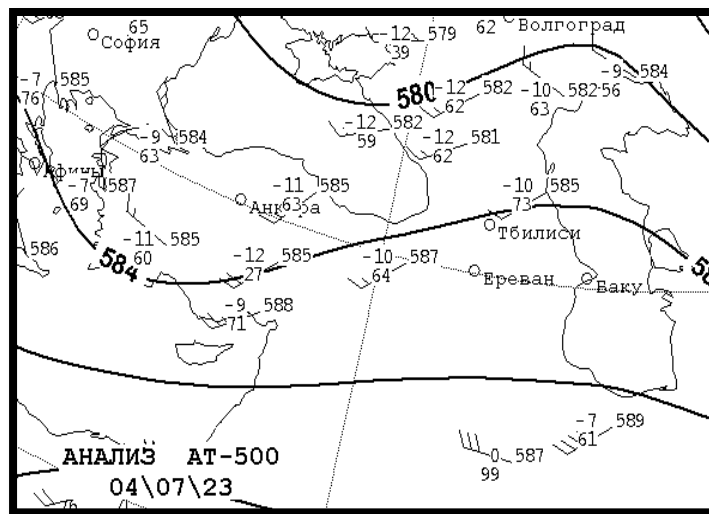
Նկ. 49. Ազրյան անտիցիկլոնի դիրքը երկրամերձ սինօպտիկական քարտեզի վրա

Արբանյակային լուսանկարի վրա երևում է այդ ճակատի հետ կապված ամպամածության գոտին, որն իր հարավային ծայրամասով անցնում է մեր տարածաշրջանով:



Նկ. 50. Ճակատի հետ կապված ամպամածության ծածկը արբանյակային լուսանկարի վրա

Այնուհետև, անտիցիկլոնի հաստատմամբ պայմանավորված դիտվել է եղանակի կայունացում: Արևադարձային լայնություններից դեպի Կովկասի տարածք դիտվել է նաև տաք օդի ներթափանցում (նկ. 51):

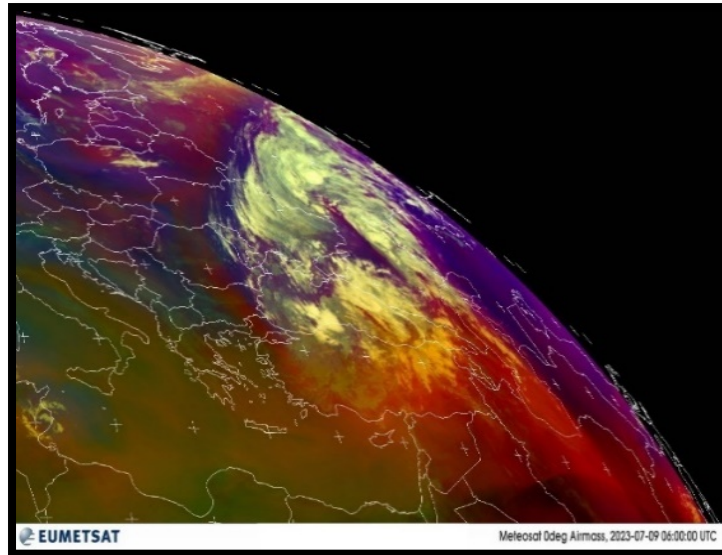


Նկ. 51. Բարձր կապարը PS500մբ մակերևույթի վրա

Հուլիսի 9-11-ին հանրապետության եղանակային պայմանների ձևավորման վրա իր ազդեցությունն է ունեցել Սև ծովից դեպի Կովկաս տարածվող Ազորյան անտիցիկլոնի կատարի հետ կապված ցուրտ մթնոլորտային ճակատը, ինչով պայմանավորված շրջանների զգալի մասում դիտվել են բավականին ինտենսիվ

անձրևներ, որոնք ուղեկցվել են կարկուտով: Հատկապես ինտենսիվ անձրևներ դիտվել են հանրապետության հյուսիսային շրջաններում:

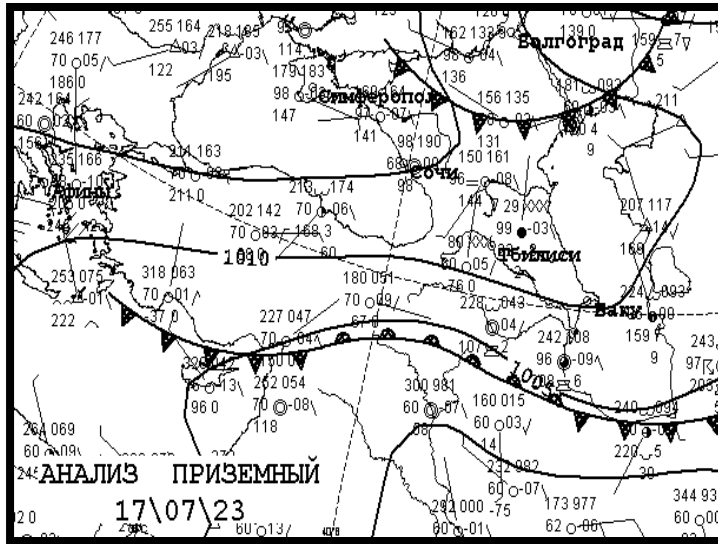
Արբանյակային լուսանկարի վրա հստակ երևում է ճակատի հետ կապված տեղումնաբեր ամպամածությունը, որն աստիճանաբար տեղաշարժվում է դեպի հարավ-արևելք, այսինքն մեր տարածաշրջան (նկ. 52):



Նկ. 52 Յիկլոնի հետ կապված ամպամածության գոտին արբանյակային լուսանկարի վրա

Հուլիսի 12-ից դիտվել է եղանակի կայունացում և արևադարձային լայնությունների տաք օդային հոսանքների ներթափանցմամբ պայմանավորված օդի ջերմաստիճանը բարձրացել է մոտ 5-6 աստիճանով:

Հանրապետության տարածքը հուլիսի 16-17-ին գտնվել է Արևմտաեվրոպական անտիցիկլոնի հարավային ծայրամասերում, որտեղ առկա է եղել ալիքային բարձրացում, այն իր ազդեցությունն է ունեցել հանրապետության հարավային շրջանների վրա, մասնավորապես՝ Սյունիքի մարզի, որտեղ դիտվել է անձրև, ամպրոպ և ջերմաստիճանի զգալի նվազում (նկ. 53):

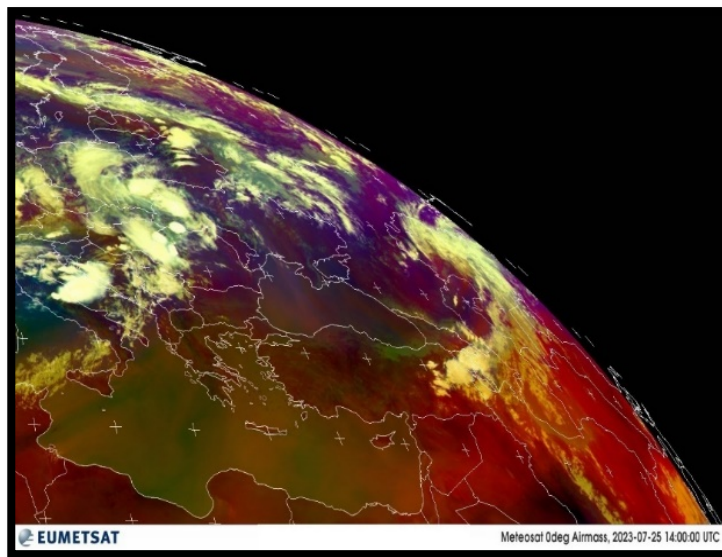


Նկ. 53 Մթնոլորտային ճակատը երկրամերձ սինօպտիկական քարտեզի վրա

Հուլիսի վերջին տասնօրյակում կրկին իրար հաջորդող բարեխառն լայնությունների համեմատաբար ցուրտ, իսկ հարավից՝ արևադարձային տաք օդային հոսանքների բախման արդյունքում առանձին շրջաններում դիտվել են բավականին ինտենսիվ տեղումներ, որոնք ուղեկցվել են խոշոր կարկուտով և ամպրոպով:

Հուլիսի 24-ի ցերեկը, 25-ին, 26-ի գիշերը հանրապետության տարածքը գտնվել է Ազորյան անտիցիկլոնի կատարի հարավային ծայրամասերում, որտեղ առկա է եղել ալիքային բարձրացում, որով պայմանավորված դիտվել է ինտենսիվ անձրև և ամպրոպ:

Արբանյակային լուսանկարի վրա երևում է, որ մեր տարածաշրջանում առկա է կույտաանձրևային ամպամածության ծածկ, որը կապված է այդ ալիքային բարձրացման հետ (նկ. 55):



Նկ. 55. Տեղումնաբեր ամպամածության ծածկը արբանյակային լուսանկարի վրա

Օդ. կայան	դիմուման օր	տեղումների քանակ մմ
Ծաղկահովիտ	24-25	45.0
Սեմյոնովկա	25	40.0
Սևան	25	34.4
Իջևան	25	27.0
Գորիս	26	25.0

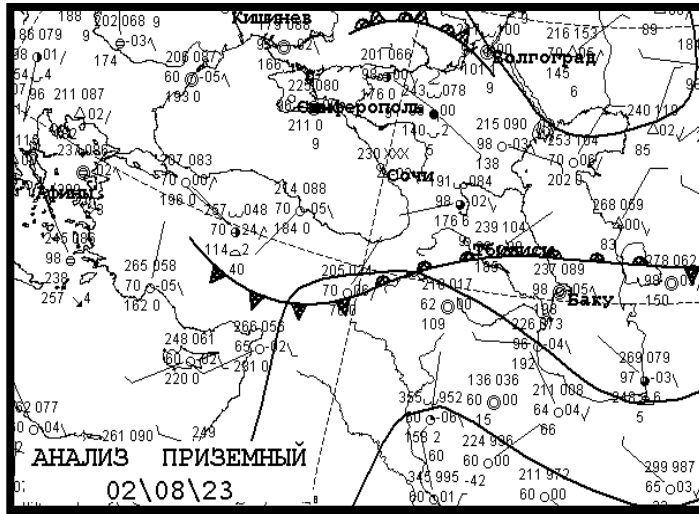
Աղյուսակ 2. Դիտված տեղումների քանակը ըստ օդերևութաբանական կայանների

Հաջորդող օրերին անկայուն բարիկական դաշտերի ազդեցությամբ կրկին առանձին շրջաններում պահպանվել են կարճատև բնույթի անձրև և ամպրոպ, որի արդյունքում ողջ ամսվա ընթացքում միջին ամսական ջերմաստիճանը եղել է նորմայի սահմաններում մի փոքր բացասական շեղումով, իսկ տեղումները եղել են նորմայից ավել:

ՄԹՆՈՒՆՈՐՏԻ ՇՐՋԱՆԱՌՈՒԹՅՈՒՆԸ ՕԳՈՍՏՈՍԻՆ

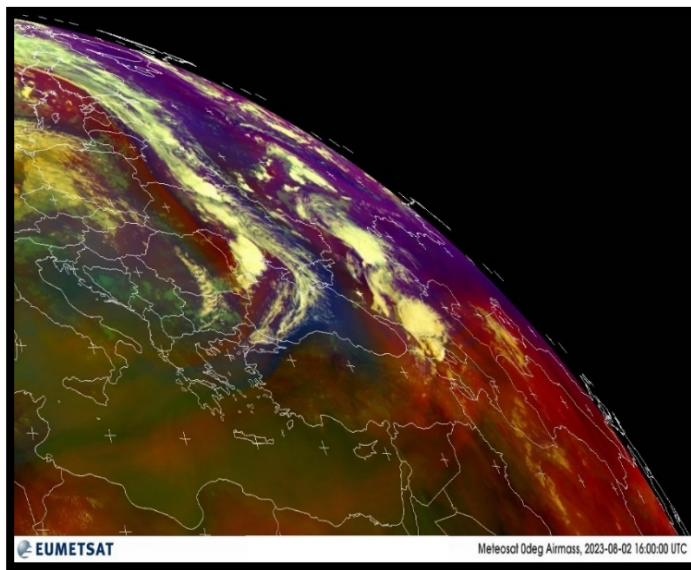
Օգոստոսին հանրապետության տարածքի եղանակի վրա հիմնական ազդեցությունն է ունեցել հարավից՝ Ջերմային ցիկլոնը, որը ժամանակ առ ժամանակ ընդհատվել է բարեխառն լայնություններից ներթափանցող ցուրտ մթնոլորտային ճակատով, ինչի արդյունքում առանձին վայերում, առանձին օրերին դիտվել են կարճատև անձրև և ամպրոպ, տեղ-տեղ՝ ինտենսիվ, որն ուղեկցվել է նաև կարկուտով:

Հատկապես խոշոր կարկուտ է դիտվել օգոստոսի 2-ին: Մթնոլորտի գետնամերձ շերտում ՀՀ տարածքը գտնվել է Արևադարձային ջերմային ցիկլոնի հյուսիսարևելյան ծայրամասերում, միևնույն ժամանակ հյուսիսից՝ անտիցիկլոնի հարավային ծայրամասում: ԲՏ 850մբ մակերևույթի վրա նույն սինօպտիկական իրադրությունն էր, Հյուսիսային Կովկասում օդի ջերմաստիճանը 5-6 աստիճանով ավելի ցածր էր, քան ՀՀ տարածքում: ԲՏ 500 մակերևույթի վրա ՀՀ տարածքը գտնվել է հյուսիսից դեպի հարավ ուղղված բարձր լաժբինայի առաջնային մասում, որի առանցքը տեղաշարժվել է հյուսիս-արևմուտքից դեպի հարավ-արևելք: Ջերմաստիճանային դաշտի վերլուծությունը ցույց էր տալիս, որ հատկապես հանրապետության հյուսիսային կեսում միջին տրոպոսֆայում դիտվել է ցուրտ օդի ադվեկցիա (նկ. 56, 57):



Նկ. 56. Մթնոլորտային ճակատը երկրամերձ սինոպտիկական քարտեզի վրա

Արբանյակային լուսանկարի վրա կեսօրից հետո հատկապես հանրապետության հյուսիսային կեսում դիտվել է կույտաանձրևային ամպամածության բուռն զարգացում (նկ. 57):



Նկ. 57. Մթնոլորտային ճակատի հետ կապված ամպամածության գոտին արբանյակային լուսանկարի վրա

Հանրապետության տարածքը օգոստոսի 4-ի ցերեկը, 5-ի գիշերը գտնվել է բարձր մակերևույթների վրա առկա բարձր ցիկլոնի ազդեցության գոտում, իսկ ցերեկային ժամերին դրան գումարվել է օդի երկրամերձ շերտի տաքացումը, ինչն ու պայմանավորված դիտվել է ներզանգածային երևույթների ակտիվացում, արդյունքում շրջանների զգալի մասում այն ուղեկցվել է ամպրոպային բնույթի անձրևներով, որոնք առանձին վայրերում եղել են ինտենսիվ:

Օդ. կայան	Դիտման օր	Քանակ մմ
Ապարան	4-5	43
Ֆանտան	5	31.2
Գավառ	4-5	31
Հանքավան	4-5	30
Դիլիջան	4-5	21

Աղյուսակ 3 Առավելագույն տեղումների գումարային քանակը ըստ օդերևութաբանական կայանների

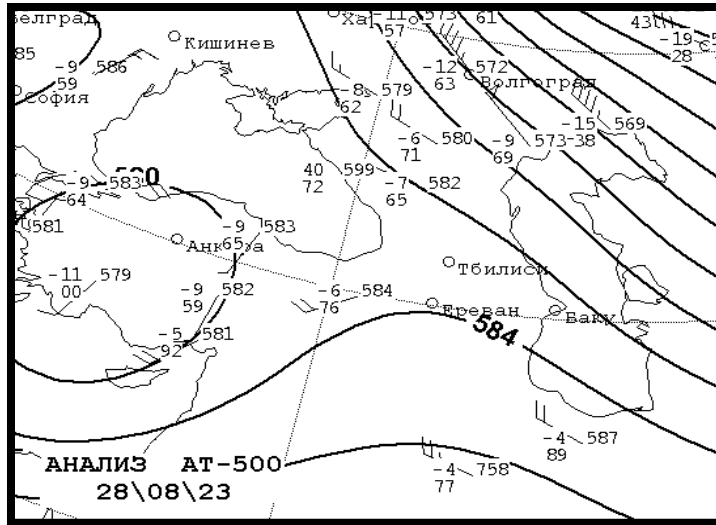
Օգոստոսի 9-ից սկսած մեր տարածաշրջանում դիտվել է Ջերմային ալիքի բուռն ներհոսք, որի արդյունքում դիտվել է բավականին շոգ և տեղումնազուրկ եղանակ: Հատկապես օգոստոսի 10-13-ին Արարատյան դաշտում և նրա նախալեռնային շրջաններում, Տավուշի և Սյունիքի հովիտներում դիտվել է սաստիկ շոգեր՝ +40...+42 °C: Այդ օրերին առանձին վայրերում դիտվել է նաև տվյալ օրվա պատմական առավելագույն ջերմասիճանների գերազանցում (նկ. 58):

Օդ. կայան	Դիտման օր	Քանակ մմ
Արարատ	10	+42.0
Ուրցաձոր	11	+41.5
Արտաշատ	11	+41.0
Երևան Զվարթնոց	11	+41.0
Երևան Մերձավան	11	+41.0
Արենի	11	+41.0
Եղվարդ	12	+38.0
Կապան	12	+38.0

Աղյուսակ 4 Օդի առավելագույն ջերմաստիճանը օգոստոսի 10-12-ին

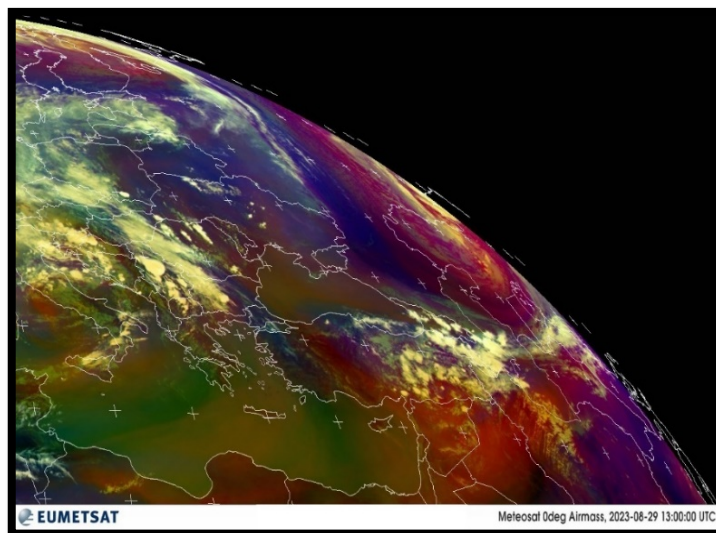
Օգոստոսի 14-ից հյուսիս-արևմուտքից համեմատաբար սառը օդային հոսանքների ներթափանցման արդյունքում օդի ջերմաստիճանը սկսել է աստիճանաբար նվազել, սակայն օդի միջին ջերմաստիճանն օրեր շարունակ բարձր է եղել նորմայից 5-6 աստիճանով:

Օգոստոսի վերջին տասնօրյակն աչքի է ընկել համեմատաբար խոնավ օդային հոսանքների ներթափանցմամբ: Այս ամենը բացատրվում է նրանով, որ հյուսիսից՝ բարեխառն լայնություններից համեմատաբար սառը օդային հոսանքների ներթափանցմամբ ձևավորվել է ճակատային գոտի, որով պայմանավորված դիտվել են կարճատև ամպրոպային բնույթի անձրևներ: Հատկապես շրջանների զգալի մասում ինտենսիվ անձրև և ամպրոպ դիտվել է օգոստոսի 29-ին և 30-ի գիշերը, որը պայմանավորված է եղել բարձր լաժբինայի անցմամբ: Այն առանձին վայրերում ուղեկցվել է կարկուտով և քամու ուժգնացմամբ:



Նկ. 59. Բարձր ցիկլոնի կենտրոնը PS500մբ սինոպտիկական քարտեզի վրա

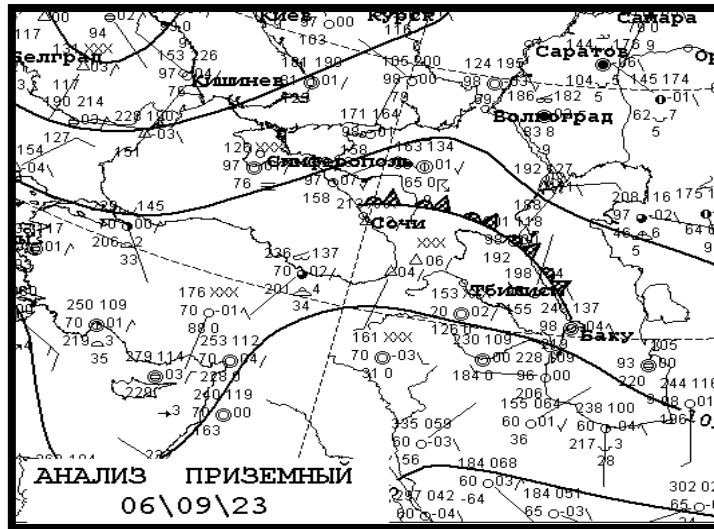
Արբանյակային լուսանկարի վրա երևում է կույտաանձրևային ամպամածության գոտի, որը ընդգրկել է ոչ միայն հանրապետության տարածքը, այլ նաև ամբողջ Հարավային Կովկասը:



Նկ. 60. Կույտաանձրևային ամպամածության ծածկը արբանյակային լուսանկարի վրա

ՄԹՆՈԼՈՐՏԻ ՇՐՋԱՆԱՌՈՒԹՅՈՒՆԸ ՍԵՊՏԵՄԲԵՐԻՆ

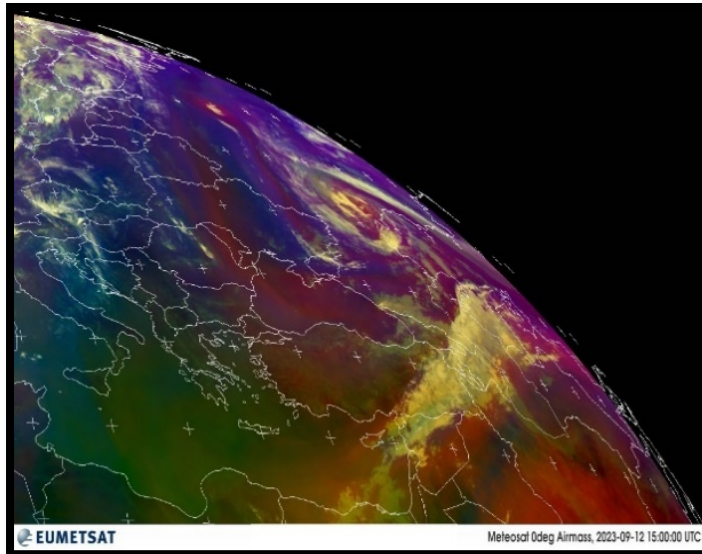
Սեպտեմբեր ամսին հանրապետության տարածքի եղանակային պայմանները ձևավորել է հարավային լայնություններից ներթափանցող Ջերմային ցիկլոնը, որը հատկապես ակտիվ է եղել սեպտեմբերի առաջին տասնօրյակում, երբ հովտային և նախալեռնային շրջաններում պահպանվել է բարձր ջերմային ֆոնը: Հատկապես շոգ և չոր եղանակային պայմաններ դիտվել է սեպտեմբերի 1-6-ին, այդ օրերին Ջերմային ցիկլոնն ուղղված է եղել Արարական թերակղզուց դեպի Հարավային Կովկաս (նկ. 61):



Նկ. 61. Ջերմային ցիկլոնը պարկերված երկրամերձ սինոպտիկական քարտեզի վրա

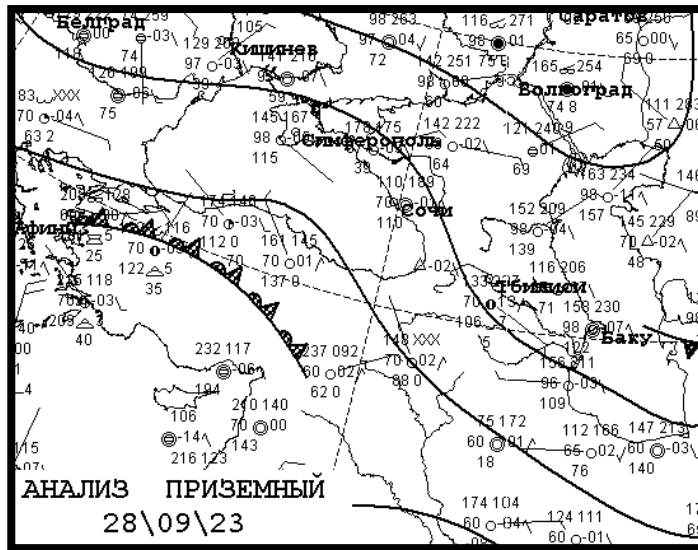
Սեպտեմբերի 9-ին ՌԵՏ-ում ձևավորված ստացիոնար անտիցիկլոնի հարավային ծայրամասում ձևավորված ալիքային բարձրացման հետևանքով շրջանների զգալի մասում դիտվել են անձրև և ամպրոպ, առանձին վայերում՝ կարկուտ:

Սեպտեմբերի 11-ին Միջերկրական ծովի վրա ձևավորվել է ցիկլոն, որը տեղաշարժվելով դեպի հյուսիս-արևելք, այսինքն՝ մեր տարածաշրջան, սեպտեմբերի 12-ին նպաստավոր պայմաններ է ստեղծել հզոր կույտաանձրևային ամպամածության ձևավորման համար, ինչով պայմանավորված դիտվել է տեղումնառատ եղանակ (նկ. 62):



Նկ. 62. Արբանյակային լուսանկարի վրա երևում է փեղումնաբեր ամպամածության գոտին, որն ընդգրկում է նաև մեր տարածաշրջանը

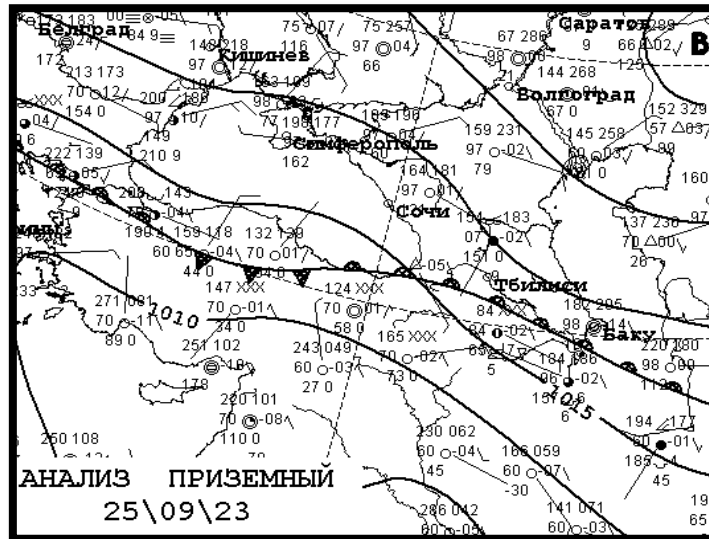
Սեպտեմբերի երրորդ տասնօրյակում դիտվել են խոնավ եղանակային պայմաններ, հատկապես հանրապետության հյուսիսարևելյան և հարավարևելյան շրջաններում: Այս հանգամանքը պայմանավորված է նրանով, որ Արևմտաեվրոպական անտիցիկլոնն օրեր շարունակ գտնվել է ՌԵՏ-ից դեպի Միջին Ասիայի շրջաններում, ինչը ցուրտ և համեմատաբար խոնավ օդային հոսանքներ է բերել Հարավային Կովկասի արևելյան շրջաններ (նկ. 63):



Նկ. 63. Արևմտաեվրոպական անտիցիկլոնը երկրամերձ սինօպտիկական բարդեզի վրա

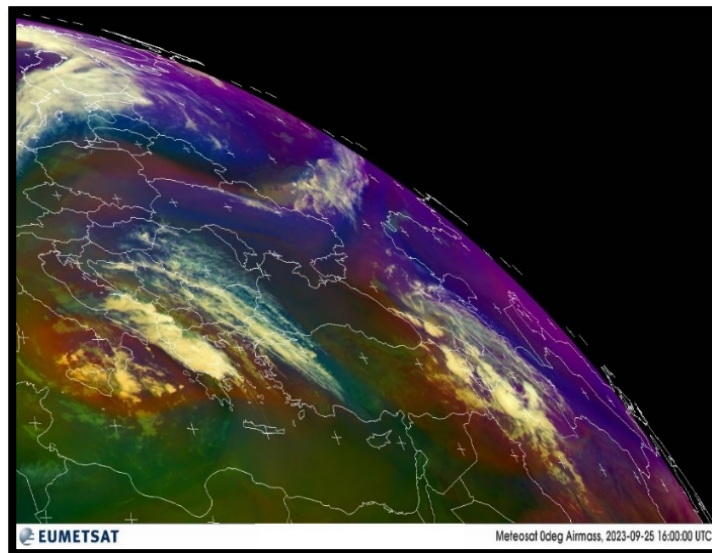
Հանրապետությունում սեպտեմբերի 25-ին ՌԵՏ-ի առաջացած հզոր անտիցիկլոնի հարավային ծայրամասում ալիքային բարձրացման արդյունքում

շրջանների զգալի մասում դիտվել են անձրև և ամպրոպ, առանձին վայերում՝ ինտենսիվ:



Նկ. 64. ՌԵՏ-ում ձևավորված անդրցիկլոնը երկրամերձ սինոպտիկական քարտեզի վրա

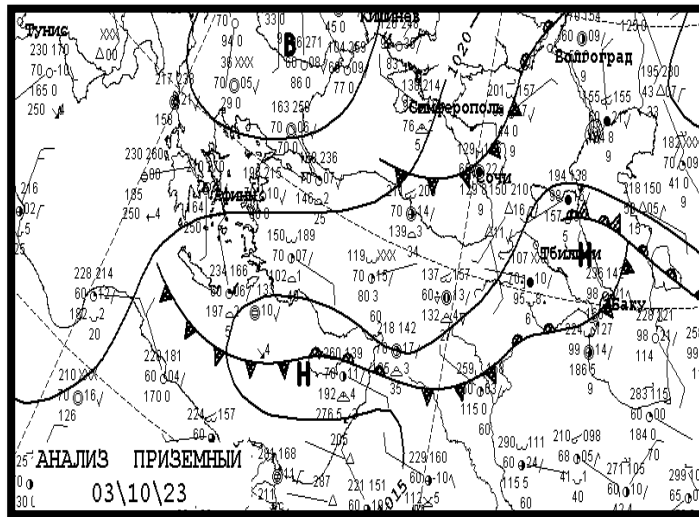
Արբանյակային լուսանկարի վրա երևում է այդ ավիթային բարձրացման հետ կապված ամպամածության ծածկը, որը ընդգրկել է ողջ Կովկասի տարածքը:



Նկ. 65. Արբանյակային լուսանկարի վրա երևում է կույսաաձրևային ամպամածության գոտին

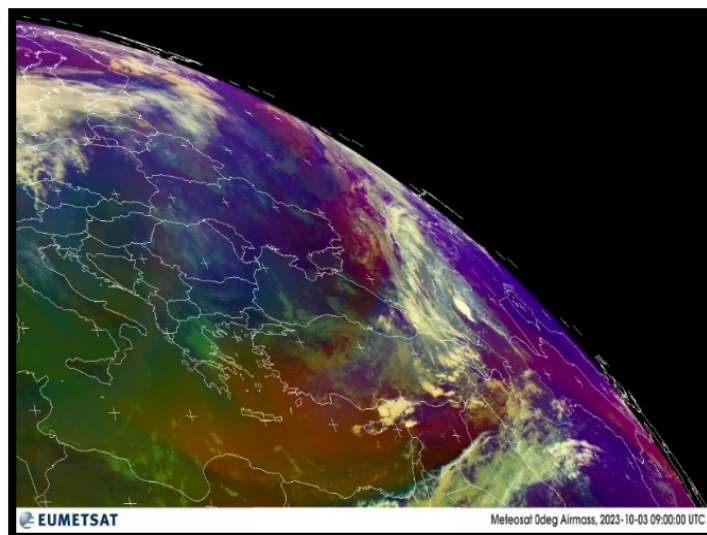
ՄԹՆՈԼՈՐՏԻ ՇՐՋԱՆԱՌՈՒԹՅՈՒՆԸ ՀՈԿՏԵՄԲԵՐԻՆ

Հոկտեմբերի առաջին տասնօրյակում եղանակային պայմանները հիմնականում ձևավորել է Կիպրոսյան ցիկլոնը, որը հոկտեմբերի 2-ի գիշերային ժամերից տեղումներ է ձևավորել հանրապետության շրջանների զգալի մասում: Այն իր առավելագույն զարգացման պիկին է հասել հոկտեմբերի 3-4-ին, որից հետո աստիճանաբար դուրս է եկել հանրապետության տարածքից: Հոկտեմբերի 5-ի ցերեկային ժամերից մեր տարածաշրջան է ներթափանցել Արևմտաեվրոպական անտիցիկլոնը, որով պայմանավորված դիտվել է եղանակի կայունացում (Նկ.66):



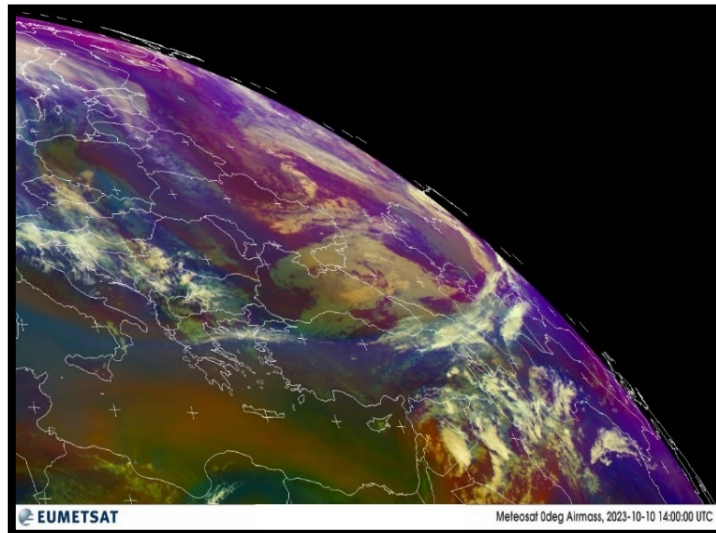
Նկ. 66. Կիպրոսյան ցիկլոնի անցումը սինոպտիկական քարտեզի վրա

Արբանյակային լուսանկարի վրա երևում է ցիկլոնի հետ կապված տեղումնաբեր ամպամածությունը, որն առանձին հատվածներում բաղկացած է կույտաանձրևային ամպերից:



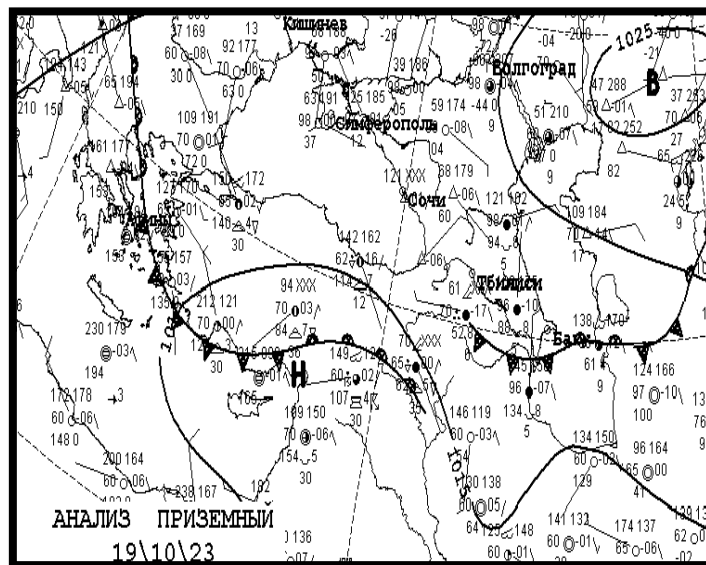
Նկ. 67. Ցիկլոնի հետ կապված ամպամածության ծածկը արբանյակային լուսանկարի վրա

Հոկտեմբերի 10-ին Արևմտաեվրոպական անտիցիկլոնի առաջնային մասով անցնող մթնոլորտային ցուրտ ճակատի անցման ժամանակ հանրապետության առանձին շրջաններում դիտվել է կարճատև անձրև, առանձին վայրերում՝ մառախուղ (նկ.68):



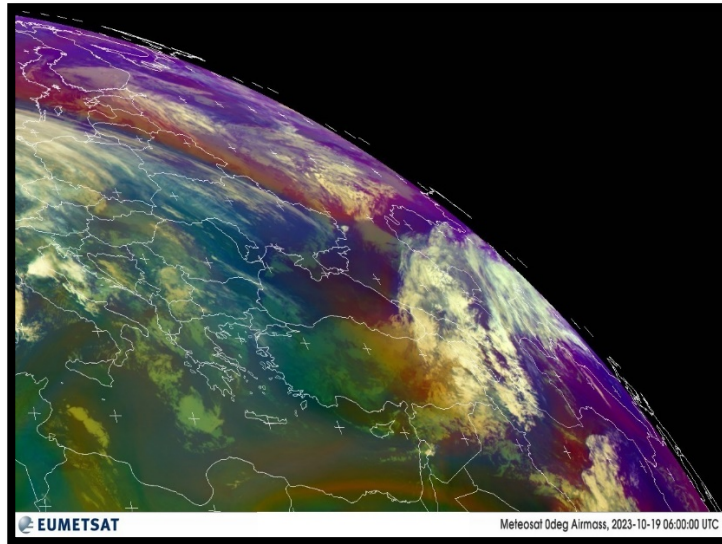
Նկ.68. Մթնոլորտային ճակատի հետ կապված ամպամածությունը արբանյակային լուսանկարի վրա

Հանրապետության տարածքի եղանակի վրա լուրջ ազդեցություն է ունեցել Կիպրոսյան ցիկլոնը, որով պայմանավորված հոկտեմբերի 19-ին շրջանների զգալի մասում դիտվել են տեղումներ, առանձին վայրերում՝ մառախուղ (նկ.69):



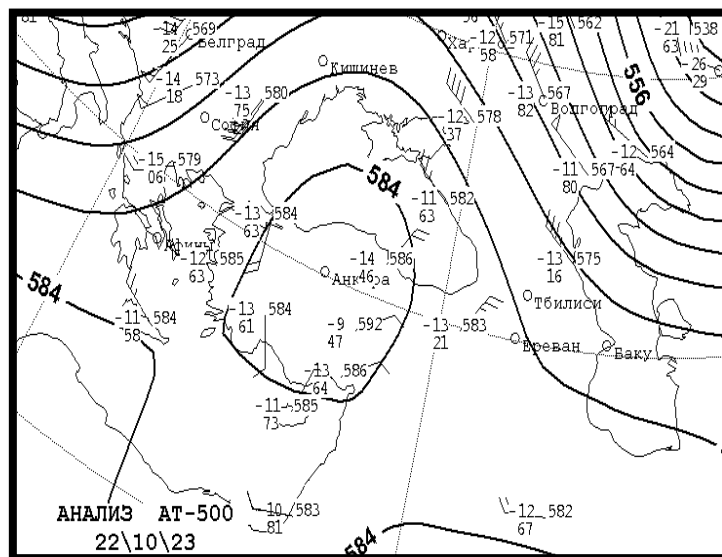
Նկ.69. Կիպրոսյան ցիկլոնը երկրամերձ սինոպտիկական քարտեզի վրա

Արբանյակային լուսանկարի վրա երևում է ցիկլոնի հետ կապված ամպամածության ծածկը, որը աստիճանաբար տեղաշարժվում է դեպի հյուսիս-արևելք ընդգրկելով մեր տարածաշրջանը:



Նկ.70. Կիպրոսյան ցիկլոնի անցման հետ կապված ամպամածության ծածկը արբանյակային լուսանկարի վրա

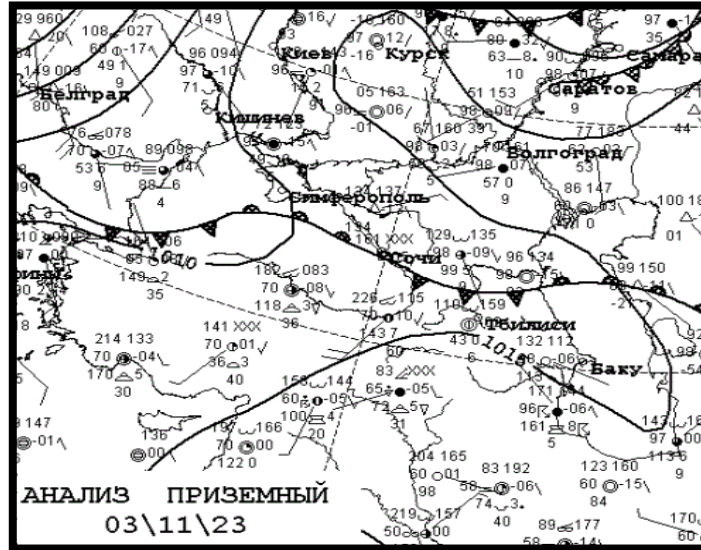
Հոկտեմբերի երրորդ տասնօրյակն աչքի է ընկել չոր և բավականին բարձր ջերմային ֆոնով: Այդ օրերին հիմնականում գերակշռել են թույլ արտահայտված բարձր ճնշման դաշտերը, որոնք ապահովել են կայուն եղանակային պայմաններ: Այդ օրերին փաստացի բացարձակ տոպոգրաֆիական քարտեզների վրա մեր տարածաշրջանը գտնվել է հարավից՝ բարձր կատարի ազդեցության գոտում, որը ապահովել է նաև արևադարձային տաք օդի աղվեկցիա (նկ. 71):



Նկ.71. Բարձր կադարը PS 500մբ սինոպտիկական քարտեզի վրա

ՄԹՆՈԼՈՐՏԻ ՇՐՋԱՆԱՌՈՒԹՅՈՒՆԸ ՆՈՅԵՄԲԵՐԻՆ

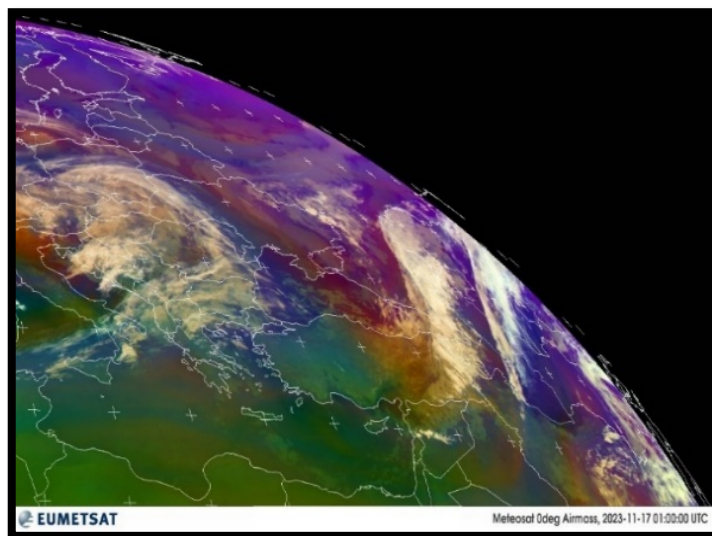
Նոյեմբերի առաջին տասնօրյակում եղանակային պայմանները հիմնականում ձևավորել է Ազորյան անտիցիկլոնը, որը ապահովել է կայուն և չորային եղանակային պայմաններ: Նոյեմբերի 3-ի ցերեկը, 4-ի գիշերը Արևմտյան ցիկլոնի անցմամբ պայմանավորված առանձին վայրերում դիտվել է կարճատև անձրև (նկ. 72):



Նկ. 72. Արևմտյան ցիկլոնը երկրամերձ սինոպտիկական քարտեզի վրա

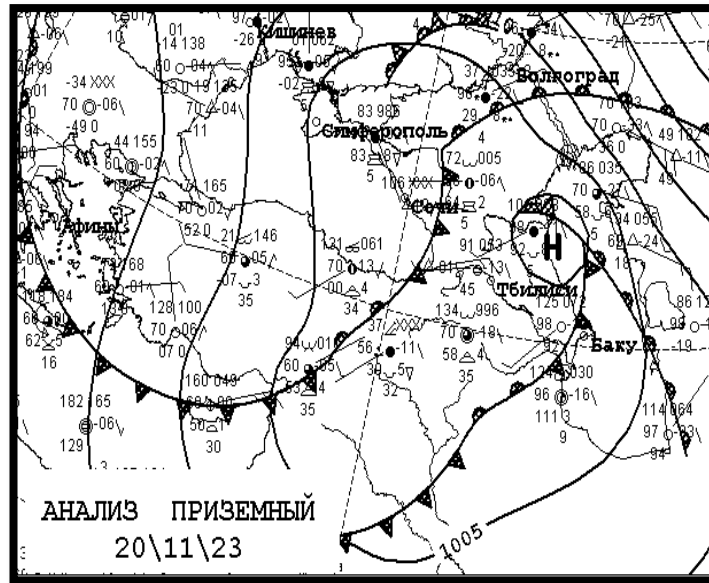
Նոյեմբերի երկրորդ տասնօրյակում պարբերաբար դիտվել է Արևմտյան ցիկլոնի ներթափանցում, որի արդյունքում շրջանների զգալի մասում դիտվել են տեղումներ: Այդ ցիկլոնի ցուրտ մթնոլորտային ճակատը, որը գտնվել է նրա թիկունքում ներխուժել է նոյեմբերի 17-ի գիշերը (նկ. 73):

Արբանյակային լուսանկարի վրա երևում է ճակատային գոտին, որն ուղղված է հյուսիսից հարավ, այն ընդգրկում է նաև մեր հանրապետության տարածքը:



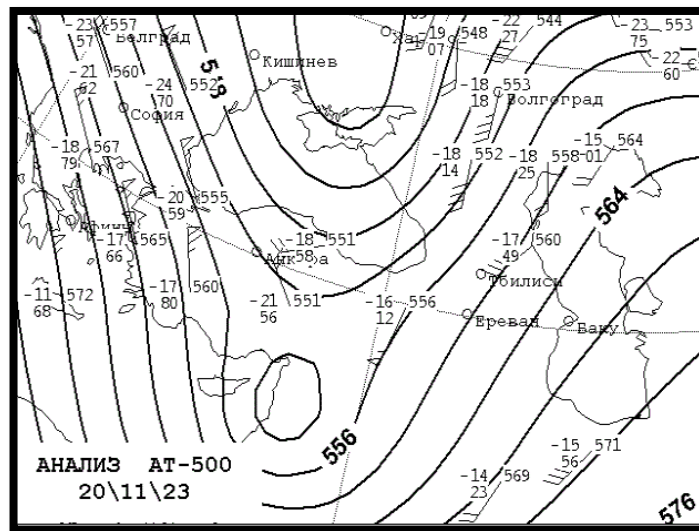
Նկ. 73. Մթնոլորտային ցուրտ ճակատը արբանյակային լուսանկարի վրա

Հաջորդ ակտիվ Արևմտյան ցիկլոնի ներթափանցում է դիտվել նոյմբերի 20-ի ցերեկային ժամերից: Այդ օրը շրջանների զգալի մասում դիտվել են տեղումներ, առանձին վայրերում՝ ինտենսիվ, որը լեռնային շրջաններում ուղեկցվել է նաև ձյան առատ տեղումներով (նկ. 74):



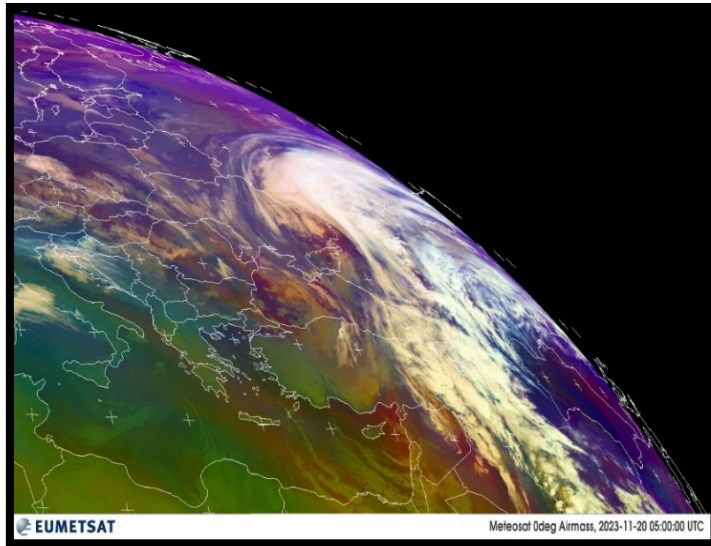
Նկ. 74. Ցիկլոնի կենտրոնը երկրամերձ սինոպտիկական քարտեզի վրա

FS500մբ մակերևույթի վրա բարձր ցիկլոնը գտնվել է Սիրիայի տարածքում, որն աստիճանաբար տեղաշարժվել է արևելք, ուստի հյուսիս-արևմուտքից ներթափանցել են նաև արկիտիական ցուրտ օդային հոսանքներ:



Նկ. 75. Հզոր ցիկլոնը FS500մբ մակերևույթի փաստացի սինոպտիկական քարտեզի վրա

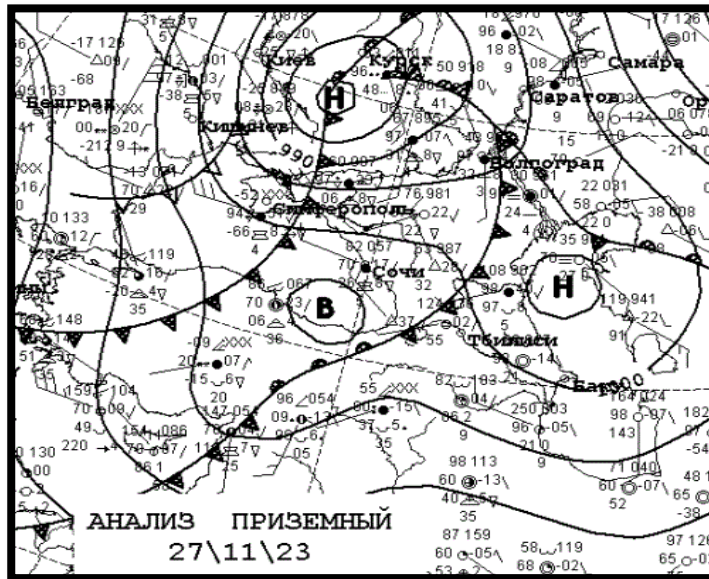
Արբանյակաին լուսանկարի վրա հստակ երևում է ցիկլոնի հետ կապված տեղումնաբեր ամպամածության ծածկը, որն ընդգրկում է ողջ տարածաշրջանը:



Նկ. 76. Արբանյակային լուսանկարի վրա երևում է միջօրեականի ուղղությամբ շարժվող ցիկլոնի հետ կապված ամպամածության ծածկը

Նոյեմբերի 21-ի ցերեկային ժամերից հաստատվել է անտիցիկլոնային դաշտ և աստիճանաբար դիտվել է տեղումների դադար:

Նոյեմբերի 27-ին Արևմտյան ցիկլոնի հետ կապված դիտվել է մթնոլորտային ցուրտ ճակատի անցում, որի արդյունքում առանձին վայրերում դիտվել են տեղումներ, որոնք ուղեկցվել են բավականին ուժեղ քամիներով, որը պոռթկումների ժամանակ հասել է 34մ/վրկ արագության (նկ. 77):

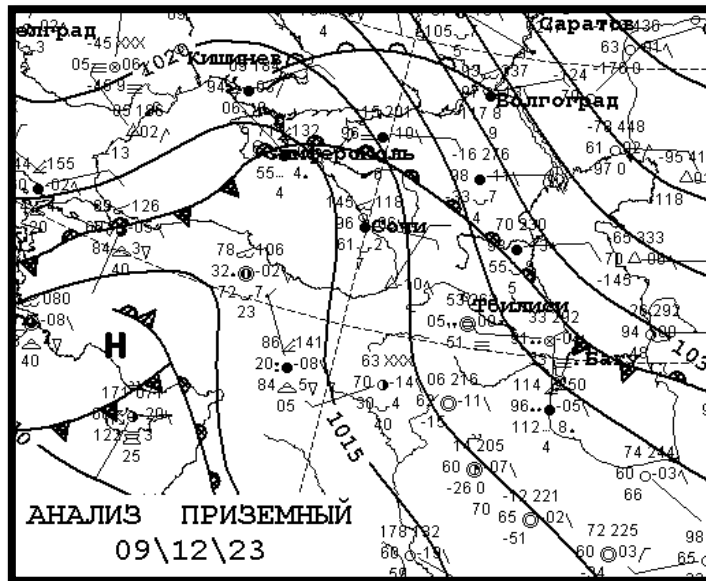


Նկ. 77. Մթնոլորտային ցուրտ ճակատը երկրամերձ սինոպտիկական քարտեզի վրա

ՄԹՆՈԼՈՐՏԻ ՇՐՋԱՆԱՌՈՒԹՅՈՒՆԸ ԴԵԿՏԵՄԲԵՐԻՆ

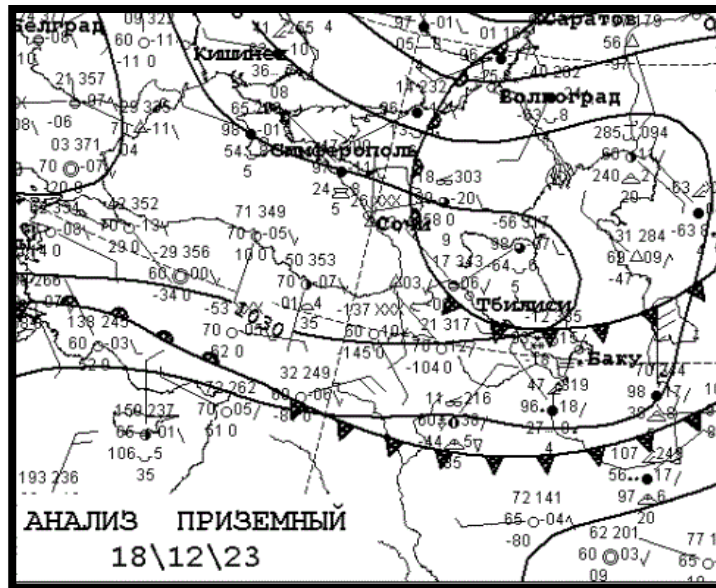
Դեկտեմբերին եղանակային պայմանները հիմնականում ձևավորել են արևադարձային լայնությունների տաք օդային հոսանքները, որի արդյունքում դիտվել են անոմալ բարձր ջերմաստիճաններ: Առանձին օրերին տաք օդային հոսանքներն ընդհատվել են արևմուտքից և հյուսիս-արևմուտքից ցուրտ մթնոլորտային ճակատների ներխուժմամբ, որի արդյունքում մեր տարածաշրջան են ներթափանցել արկտիկական ցուրտ օդային հոսանքներ: Լեռնային շրջաններում տեղացել է ձյուն, առանձին վայրերում նաև՝ բուք, իսկ նախալեռնային և հովտային գոտիներում հիմնականում դիտվել են անձրև և ձնախառն անձրև:

Դեկտեմբերի 6-10-ին հանրապետության տարածքը պարբերաբար գտնվել է Կիպրոսի շրջաններից՝ ցիկլոնային դաշտի ազդեցության գոտում, որը մեր տարածաշրջան է բերել խոնավություն և ջերմություն: Դեկտեմբերի 12-13-ին մթնոլորտային ճակատի անցմամբ պայմանավորված շրջանների զգալի մասում դիտվել են տեղումներ, լեռնային շրջաններում՝ ձյուն, նախալեռնային և հովտային շրջաններում տեղումները եղել են հիմնականում անձրևի տեսքով (նկ. 78):



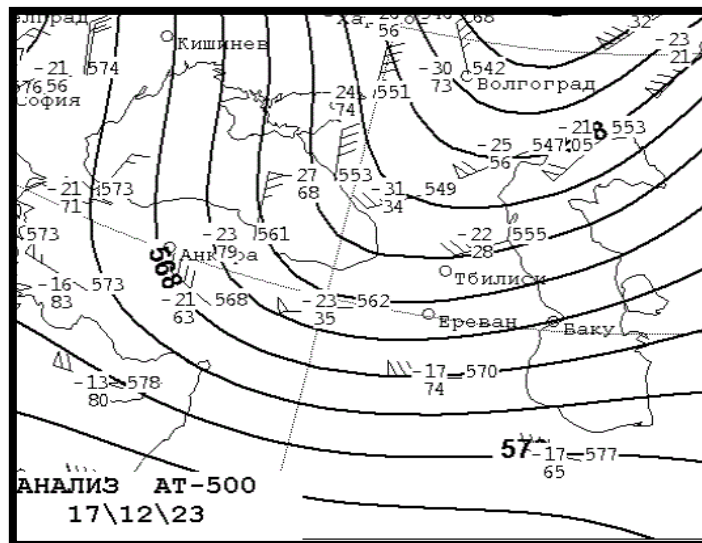
Նկ. 78. Կիպրոսյան ցիկլոնը երկրամերձ սինոպտիկական քարտեզի վրա

Դեկտեմբերի 17-ի ցերեկը, 18-ին մեր տարածաշրջան է ներթափանցել Արևմտաեվրոպական անտիցիկլոնի առաջնային մասով ցուրտ մթնոլորտային ճակատ, ինչի արդյունքում շրջանների զգալի մասում դիտվել են տեղումներ, լեռնային և նախալեռնային շրջաններում ձյան տեսքով, առանձին վայրերում ձյան տեղումներն ուղեկցվել են նաև բքով (նկ. 79):



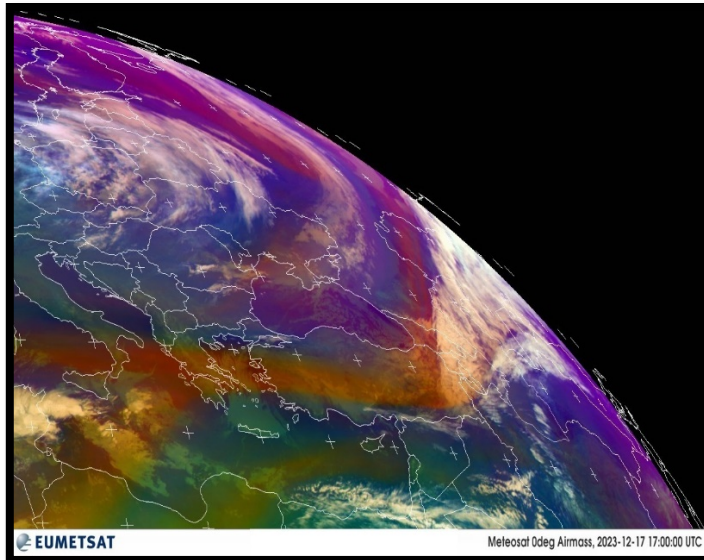
Նկ. 79. Յուրտ մթնոլորտային ճակատը երկրամերձ սինօպտիկական քարտեզի վրա

ՔՏ500մբ մակերևույթի սինօպտիկական քարտեզի վրա հստակ երևում է այդ ցիկլոնի հետ կապված բարձր լաժբինան, որի առանցքն անցնում է Փոքր Ասիայի արևելյան հատվածով:



Նկ. 80. Յուրտ մթնոլորտային ճակատը ՔՏ500մբ մակերևույթի փաստացի սինօպտիկական քարտեզի վրա

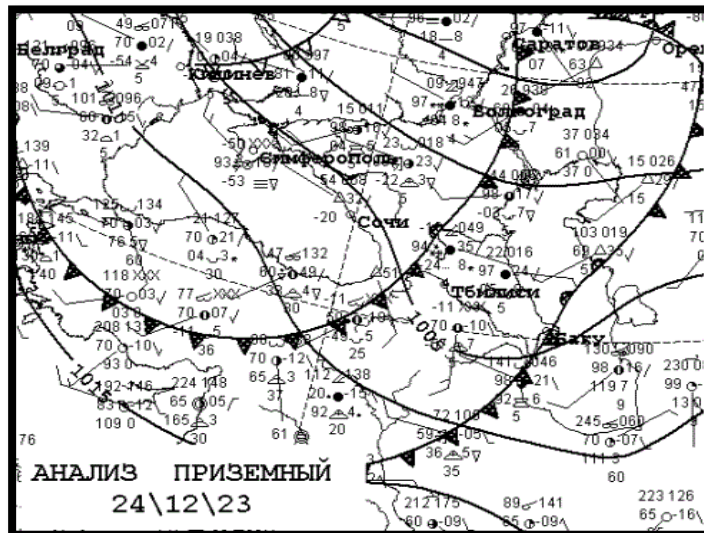
Արբանյակային լուսանկարի վրա հստակ երևում է ցուրտ մթնոլորտային ճակատի հետ կապված տեղումնաբեր ամպամածության ծածկը, որը ընդգրկել է ողջ հանրապետության տարածքը (նկ. 81):



Նկ. 81. Մթնոլորտային ճակատի անցումը արբանյակային լուսանկարի վրա

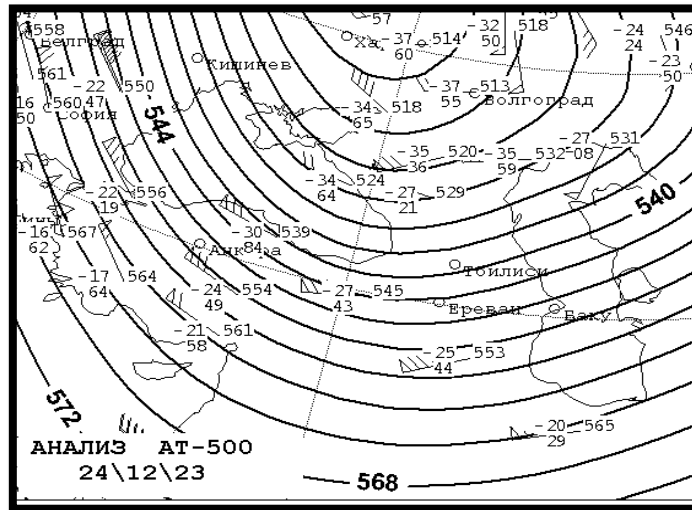
Այնուհետև, անտիցիկլոնի կենտրոնը հաստատվել է մեր տարածաշրջանում և դիտվել է պարզ, առանց տեղումների եղանակ:

Հերթական բավականին հզոր ցիկլոնի անցում է դիտվել դեկտեմբերի 22-ի ցերեկը, 23-24-ին և 25-ի գիշերը: Մթնոլորտի գետնամերձ շերտում ՀՀ տարածքը գտնվել է Ռուսաստանի Եվրոպական հատվածում պտտվող հզոր ցիկլոնից դեպի Կասպից ծով տարածվող ցածր ճնշման լեզվակի թիկունքային և Ազորյան անտիցիկլոնի կատարի առաջնային մասում, որտեղ բարենպաստ պայմաններ են ստեղծվել հյուսիսարևմտյան արկտիկական և հարավարևելյան արևադարձային օդային զանգավաճների կոնվերգենսիայի համար: Քամու առավելագույն պողոթյուններն առանձին վայրերում հասել են 30-35 մ/վրկ, (Ստեփանավանում՝ 46 մ/վրկ) արագության (նկ. 82):



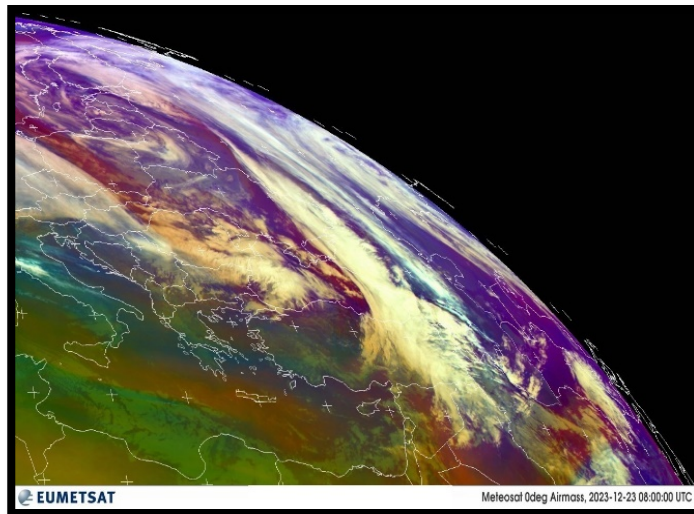
Նկ. 82. Ցուրդ մթնոլորտային ճակատը երկրամերձ սինոպտիկական քարտեզի վրա

PS 500մբ բարիկական քարտեզի վրա ՀՀ տարածքը գտնվել է Սկանդինավիայից դեպի Փոքր Ասիա տարածվող հզոր լաժրինայի առաջնային մասում, որտեղ առկա էր իզոիպսերի խիստ խտացում և շիթային հոսք (նկ. 83):



Նկ. 83. Բարձր լաժրինայի PS 500մբ մակերևույթի սինոպտիկական քարտեզի վրա

Արբանյակային լուսանկարի վրա ցայտուն երևում է ցուրտ ճակատի ամպամածության գոտին, որն իր մեջ ընդգրկում է հանրապետության շրջանների զգալի մասը (նկ.84):



Նկ. 84. Ցուրտ ճակատով պայմանավորված ամպամածությունն արբանյակային լուսանկարի վրա

Դեկտեմբերի 25-ի ցերեկային ժամերից հաստատվել է Ազորյան անտիցիկլոն, որը իր հետ բերել է նաև արևադարձային լայունություններից տաք օդային հոսանքներ: Այդ օրը դիտվել է ջերմաստիճանի զգալի բարձրացում և առանց տեղումների եղանակ: